

ЕЖЕГОДНИКЪ
ЗООЛОГИЧЕСКАГО МУЗЕЯ

ИМПЕРАТОРСКОЙ АКАДЕМИИ НАУКЪ.

ТОМЪ XX.

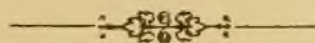
1915.

СЪ 5 ТАБЛИЦАМИ, 5 КАРТАМИ И 167 РИСУНКАМИ ВЪ ТЕКСТЪ.

ИЗДАНЫЙ ПОДЪ РЕДАКЦІЕЮ

Н. Н. Аделунга.

ИЗДАНИЕ ИМПЕРАТОРСКОЙ АКАДЕМИИ НАУКЪ.



68951

ПЕТРОГРАДЪ.

ТИПОГРАФІА ИМПЕРАТОРСКОЙ АКАДЕМИИ НАУКЪ.

(Вас. Остр., 9 лин., № 12).

1916.

Обзоръ представителей степныхъ удавовъ (*Eryx*) главнымъ образомъ изъ Россіи и со- предѣльныхъ странъ.

С. О. Царевскаго.

(Съ 11 рисунками въ текстѣ).

[Tzarewsky, S. Th. (Carevskij, S. F.). Aperçu des représentants du genre *Eryx*, principalement de l'Empire Russe et des pays limitrophes. (Avec 11 fig. dans le texte)].

(Представлено 21 января 1915 г.).

Въ настоящей статьѣ я хочу сдѣлать возможно всесторонній обзоръ русскихъ представителей рода *Eryx* или степныхъ удавовъ, группы очень интересной, но малоизвѣстной и совершенно неразработанной относительно ея русскихъ представителей, какъ я въ этомъ убѣдился еще въ 1912 году при обработкѣ герпетологической коллекціи Зоологическаго Музея при Петроградскомъ Университетѣ. Нѣкоторыя изъ формъ этой группы даже и не упоминались въ русской герпетологической литературѣ, а обо многихъ формахъ свѣдѣнія существуютъ крайне неопредѣленные и сбивчивыя. Для болѣе всесторонняго освѣщенія вопроса я сдѣлалъ въ своей статьѣ обзоръ всѣхъ вообще извѣстныхъ представителей разбираемой группы, дабы можно было выяснитъ, что представляютъ собою русскіе *Eryx*, какое положеніе занимаютъ они среди представителей нашей фауны, а также указать на взаимоотношенія между отдѣльными формами. Матеріаломъ для работы послужила богатая коллекція Императорской Академіи Наукъ, а также коллекція Петроградскаго Университета. Нужно замѣтитъ, что систематика *Eryx* произведена мною на основаніи новѣйшихъ принциповъ, предложеннымъ А. Семеновымъ-Тянь-Шанскимъ въ его статьѣ: „Таксономическія границы вида и его

подраздѣленій“; потому мною совершенно исключенъ терминъ „forma typica“, а терминъ „varietas“ оставленъ лишь, какъ провизорный для тѣхъ случаевъ, когда по недостатку данныхъ нельзя судить о таксономическомъ значеніи формы. За основную расу полиморфныхъ видовъ мною описывается или древнѣйшая форма, если, конечно, это можно выяснить, или преобладающая въ настоящее время, а не первая случайно описанная.

Считаю долгомъ поблагодарить инициатора настоящей работы Константина Михайловича Дерюгина, хранителя Зоологическаго кабинета при Петроградскомъ Университетѣ; выражаю также большую благодарность Льву Семеновичу Бергу, цѣнные совѣты и указанія котораго дали мнѣ возможность разобраться въ литературѣ по зоогеографіи Россіи.

Таблица для опредѣленія видовъ Eryx.

- 1 (4). Хвостъ остроконечный съ крючковиднымъ щиткомъ на концѣ 2.
- 2 (3). Поперекъ головы отъ глаза до глаза 4 щитка
..... *Eryx jayakari* VLGR. (стр. 387).
- 3 (2). Поперекъ головы отъ глаза до глаза 5 щитковъ
..... *Eryx muelleri* VLGR. (стр. 387).
- 4 (1). Хвостъ остроконечный съ коническимъ щиткомъ на концѣ или тупой 5.
- 5 (10). Чешуя вокругъ середины тѣла болѣе, чѣмъ въ 50 продольныхъ рядовъ 6.
- 6 (9). Хвостъ на концѣ тупой 7.
- 7 (8). II верхнегубной щитокъ выше III
..... *Eryx johnei* REUSS. (стр. 384).
- 8 (7). II и III верхнегубные щитки равной высоты
..... *Eryx persicus* NIK. (стр. 384).
- 9 (6). Хвостъ остроконечный. *Eryx thebaicus* GEOFFR. (стр. 386).
- 10 (5). Чешуя вокругъ середины тѣла maximum въ 50 продольныхъ рядовъ 11.
- 11 (12). Rostrale безъ выдающагося ребра спереди и безъ острого углового отростка сзади. *Eryx conicus* SCHNEID. (стр. 385).
- 12 (11). Rostrale съ выдающимся ребромъ спереди и съ острымъ угловымъ отросткомъ сзади 13.
- 13 (16). Хвостъ остроконечный 14.
- 14 (15). Позади internasalia 2 щитка. Чешуя на тѣлѣ совершенно гладкая. *Eryx elegans* GRAY. (стр. 381).

- 15 (14). Позади internasalia 3 щитка. Чешуя на задней трети тѣла и на хвостѣ съ сильно развитыми ребрышками *Eryx speciosus* Tzar. (стр. 360).
- 16 (13). Хвостъ на концѣ тупой 17.
- 17 (18). Разстояніе отъ угла рта до задняго края глаза меньше разстоянія отъ передняго края глаза до конца морды. II верхнегубной щитокъ всегда выше III *Eryx jaculus* L. (стр. 373).
- 18 (17). Разстояніе отъ угла рта до задняго края глаза равно или нѣсколько больше разстоянія отъ передняго края глаза до конца морды. Если меньше, то III верхнегубной щитокъ всегда выше II 19.
- 19 (20). Глаза посажены сбоку и направлены въ стороны; если глаза отодвинуты кверху и обращены вверхъ, то не изъ Россіи. *Eryx miliaris* PALL. (стр. 347).
- 20 (19). Глаза отодвинуты кверху и всегда обращены вверхъ. Исключительно русскія формы. *Eryx tataricus* LICHT. (стр. 362).

Index ad determinationem specierum generis Eryx.

- 1 (4). Cauda acuta cum hamulo in acumine 2.
- 2 (3). Ab oculo usque ad oculum 4 scuta *Eryx jayakari* BLGR (p. 387).
- 3 (2). Ab oculo usque ad oculum 5 scuta *Eryx muelleri* BLGR. (p. 381).
- 4 (1). Cauda acuta cum hamulo in formam conii redacto, sive obtusa 5.
- 5 (10). Squamae in media parte corporis plus, quam 50 seriebus dispositae. 6.
- 6 (9). Cauda obtusa 7.
- 7 (8). Scutum II altius quam supralabiale III *Eryx johnei* REUSS. (p. 384).
- 8 (7). Scutum II supralabiale III aequans *Eryx persicus* NIK. (p. 384).
- 9 (6). Cauda acuta. *Eryx thebaicus* GEOFFR. (p. 386).
- 10 (5). Squamae in media parte corporis non plus quam 50 seriebus dispositae. 11.
- 11 (12). Scutum rostrale sine labro prominente in fronte et sine angulo acuto a tergo *Eryx conicus* SCHNEID. (p. 385).

- 12 (11). Scutum rostrale cum labro prominente in fronte et cum angulo acuto a tergo13.
- 13 (16). Cauda acuta14.
- 14 (15). A tergo scuta internasalia 2. Squamae in corpore leves *Eryx elegans* GRAY (p. 381).
- 15 (14). A tergo internasalia scuta 3. Squamae in postrema parte corporis et in cauda cum carinis acutis
.....*Eryx speciosus* TZAR. (p. 360).
- 16 (13). Cauda obtusa17.
- 17 (18). Intervallum ab angulo oris usque ad marginem posticum oculi minus intervallo ab antico margine oculi usque ad anticum marginem rostri. Scutum supralabiale II altius quam scutum III*Eryx jaculus* L. (p. 373).
- 18 (17). Intervallum ab angulo oris ad marginem posticum oculi intervallo ab antico margine oculi ad anticum marginem rostri aequans, sive non multum majus; si minus, III supralabiale semper II altius19.
- 19 (20). Oculi ad latera capitis positi et extrorsum spectantes. Si oculi ellati et sursum spectantes, — formae non rossicae*Eryx miliaris* PALL. (p. 347).
- 20 (19). Oculi ellati et semper sursum spectantes. Propriae formae rossicae*Eryx tataricus* LICHT. (p. 362).

Какъ въ старой, такъ и въ новѣйшей литературѣ нѣтъ сколько нибудь удовлетворительныхъ свѣдѣній объ интересныхъ формахъ степныхъ удавовъ изъ русскихъ среднеазиатскихъ владѣній. Хотя старинными изслѣдователями средней Азии подъ разными названіями были описаны, дѣйствительно, различныя формы *Eryx*, однако діагнозы ихъ касаются самыхъ несущественныхъ признаковъ и настолько поверхностны, что приходится лишь окольными путями доискиваться, какую форму имѣетъ въ виду описывающій ее авторъ. Болѣе позднія изслѣдованія тоже не внесли ничего новаго, пбо всѣ средне-азиатскія формы *Eryx* были соединены въ одинъ видъ съ африканскимъ *Eryx jaculus* L. Наконецъ, позднѣйшія работы (А. М. Никольскій¹⁾)

1) Капитальный трудъ Я. В. Бедраги: „Пресмыкающіяся и земноводныя путешествія Н. М. Пржевальскаго“, а также его статья: „Списокъ пресмыкающихся, собранныхъ центрально-азиатской экспедиціей подъ начальствомъ штабсъ-капитана Руборовскаго“ касаются формъ *Eryx* изъ Китайской Имперіи.

лишь дали понять, что среднеазиатскіе степные удавы составляют что-то особенное; всѣ эти формы были выдѣлены въ самостоятельный видъ подъ названіемъ *Eryx miliaris* PALL. Однако, это опять таки далеко не исчерпываетъ всей сути дѣла.

Прежде всего слѣдуетъ отмѣтить тотъ фактъ, что одни *Eryx* изъ нашихъ среднеазиатскихъ владѣній живутъ исключительно въ песчаныхъ пустыняхъ, другіе избѣгаютъ песковъ и попадаютъ въ мѣстахъ съ болѣе или менѣе твердымъ грунтомъ, какъ напр. лёссовыя пустыни, каменистыя и т. п. Разъ каждое животное представляетъ собою результатъ взаимодействія неизвѣстныхъ намъ силъ, источникъ которыхъ заключается во внѣшнихъ жизненныхъ условіяхъ, то, конечно, разница въ образѣ жизни должна такъ или иначе сказываться и въ общемъ обликѣ животнаго; дѣйствительно, живущіе въ пескахъ степные удавы обладаютъ цѣлымъ рядомъ признаковъ, являющихся результатомъ приспособленія къ жизни въ сыпучемъ пескѣ, а избѣгающія сыпучихъ песковъ формы лишены этихъ признаковъ. Различіе это сразу бросается въ глаза и состоитъ вотъ въ чемъ:

Живущія въ пескѣ формы.

1. Глаза отодвинуты кверху и обращены вверхъ.
2. Глазныя яблоки сильно вздуты, такъ что глаза въ видѣ бугровъ, расположены по бокамъ лба.
3. Лобъ вогнутый.
4. Internasalia сильно вздуты, такъ что носовыя отверстія помѣщаются на буграхъ по бокамъ передней части морды.
5. Передняя поверхность морды съ глубокимъ продольнымъ желобкомъ.

Формы изъ лёссовыхъ степей и т. п.

1. Глаза посажены сбоку и направлены въ стороны.
2. Глазныя яблоки безъ всякаго вздутія, глаза не выступаютъ въ видѣ бугровъ, а сидятъ по бокамъ головы.
3. Лобъ выпуклый или плоскій.
4. Internasalia приподняты слабо, такъ что не образуютъ бугровъ по бокамъ передней части морды, а если образуютъ бугры, то очень слабые.
5. Передняя поверхность морды слабо вогнута или совсѣмъ плоская.

При этомъ слѣдуетъ замѣтить, что каждая группа имѣетъ свой строго опредѣленный типъ безъ всякихъ колебаній въ ту или другую сторону; особей съ промежуточными признаками совсѣмъ не наблюдается. Это служитъ, съ одной стороны, доказательствомъ того, что признаки каждой группы очень стойки и передаются по наслѣдству, такъ что и въ той и въ

другой группѣ невозможно повтореніе особей съ чуждыми ей признаками, кромѣ того указываетъ на отсутствіе въ природѣ промежуточныхъ формъ; наконецъ, въ этомъ же фактѣ можно усмотрѣть указаніе на „психо - физиологическую изоляцію“. Въ заключеніе разница въ образѣ жизни и опредѣленный ареалъ обитанія, совпадающій съ таковымъ *Eryx* второй группы, но безъ всякаго смѣшенія формъ, даютъ полное право считать песчанья формы *Eryx* изъ нашихъ среднеазиатскихъ владѣній за отдѣльный, самостоятельный въ настоящее время, видъ. Что касается песчаныхъ формъ *Eryx*, добытыхъ въ Китаѣ, то онѣ составляютъ одну изъ расъ полиморфнаго вида, къ которому относятся и наши *Eryx* второй группы; впрочемъ, объ этомъ рѣчь будетъ впереди.

Среди большого количества *Eryx* второй группы, бывшихъ въ моемъ распоряженіи, попался экземпляръ, добытый въ восточной Бухарѣ Регелемъ, который рѣзко отличается отъ всѣхъ остальныхъ экземпляровъ.

Экземпляръ Регеля.

1. Хвостъ остроконечный съ коническимъ щиткомъ на концѣ.
2. Чешуя на задней трети тѣла и на хвостѣ съ сильно развитыми ребрышками въ видѣ острыхъ, сжатыхъ съ боковъ бугорковъ.
3. Снизу чисто бѣлаго цвѣта.

Остальные экземпляры.

1. Хвостъ на концѣ тупой.
2. Чешуя на задней трети тѣла и на хвостѣ съ ребрышками, слабо развитыми нормального типа или совершенно гладкая.
3. Снизу въ черныхъ пятнахъ.

Помимо всего перечисленнаго, этотъ экземпляръ отличается оригинальной окраской верхней части тѣла, да и весь онъ, въ сравненіи съ остальными *Eryx* этой группы, кажется гораздо болѣе стройнымъ и изящнымъ. Среди громаднаго количества остальныхъ *Eryx* мнѣ не попалось ни одного экземпляра даже съ намекомъ на признаки, которыми обладаетъ экземпляръ Регеля, а въ этомъ уже можно усмотрѣть указаніе на отсутствіе промежуточныхъ формъ въ природѣ. Все перечисленное даетъ полное право считать экземпляръ Регеля принадлежащимъ къ особому виду, которому я даю названіе „*speciosus*“ т. е. бросающійся въ глаза по своей красивой наружности.

Въ заключеніе надо выяснитъ, какое названіе дать остальнымъ *Eryx* этой группы, которые представляютъ собою комплексъ нѣсколькихъ расъ (полиморфный видъ), съ преобладаніемъ въ настоящее время одной, которую и будемъ, на

этомъ основаніи, считать за основную. Эта именно раса и водится въ Уральской области, откуда Палласомъ впервые были описаны двѣ формы: *Anguis miliaris* и *Anguis helluo*. Слѣдуетъ замѣтить, что тамъ-же водится и песчаная форма *Eryx*; теперь вопросъ, какую форму могъ имѣть въ виду нашъ знаменитый путешественникъ подъ каждымъ изъ своихъ названій. По діагнозамъ этого выяснитъ нельзя, ибо діагнозы касаются самыхъ несущественныхъ признаковъ; приходится доискиваться истины окольными путями. Такъ въ „Zoographia rossio-Asiatica“ (стр. 54) имѣется сообщеніе, что *Anguis miliaris* былъ добытъ также и Гмелиномъ въ Персіи (слѣдуетъ замѣтить, что тогда къ Персіи относилась и нынѣшняя Бакинская губернія). Изъ этого сообщенія видно, что Гмелинъ могъ имѣть дѣло или съ непесчаною формою *Eryx* или съ кавказскимъ *Eryx jaculus* прежнихъ авторовъ, по внѣшнему виду похожимъ на упомянутую форму изъ Уральской области; ни въ Персіи, ни въ Бакинской губерніи и вообще на югѣ Кавказа нѣтъ совершенно песчаныхъ формъ *Eryx*, подобныхъ водящимся въ Уральской области. Итакъ, ясно, что подъ названіемъ *Anguis miliaris* имѣется въ виду основная раса нашего полиморфнаго вида, за которымъ и слѣдуетъ оставить названіе *Eryx miliaris* PALL.

Таблица для опредѣленія формъ *Eryx miliaris* PALL.

- | | | |
|---|--|----|
| 1 | (8). Глаза посажены сбоку и направлены въ стороны. | 2. |
| 2 | (5). Голова сверху покрыта мелкими щитками, не крупнѣе спинной чешуи | 3. |
| 3 | (4). Большой подглазничный щитокъ касается верхнегубныхъ щитковъ. . . <i>Eryx miliaris miliaris</i> PALL. (стр. 348). | |
| 4 | (3). Кольцо окологлазничныхъ щитковъ рядомъ чешуи отдѣлено отъ верхнегубныхъ щитковъ. | |
| | <i>Eryx miliaris</i> var. <i>rarus</i> nova (стр. 352). | |
| 5 | (2). Голова сверху покрыта крупными, крупнѣе спинной чешуи, щитками. | 6. |
| 6 | (7). Граница между крупными щитками передней части головы и между мелкой темянной чешуей имѣетъ видъ обращенной выпуклостью назадъ кривой линіи, упирающейся концами въ глаза. Отъ глаза до задняго nasale всегда 3 щитка, поперекъ головы отъ глаза до глаза всегда 6 — 7 щитковъ | |
| | <i>Eryx miliaris roborowskii</i> ВЕДР. (стр. 353). | |

- 7 (6). Граница между крупными щитками передней части головы и между мелкой темянной чешуей имѣетъ видъ обыкновенно прямой линіи, упирающейся концами въ глаза. Рѣдко эта линія слегка выпукла впередъ или назадъ. Отъ глаза до задняго nasale обыкновенно 4, рѣдко 3 щитка, поперекъ головы отъ глаза до глаза 7—8 *Eryx miliaris* var. *tritus* nova. (стр. 355).
- 8 (1). Глаза въ большей или меньшей степени обращены кверху. 9.
- 9 (10). Глазныя яблоки выпуклы. Разстояніе отъ угла рта до задняго края глаза равно разстоянію отъ передняго края глаза до конца морды.
. *Eryx miliaris koslowi* ВЕДР. (стр. 357).
- 10 (9). Глазныя яблоки совершенно не выдаются. Разстояніе отъ угла рта до задняго края глаза меньше разстоянія отъ передняго края глаза до конца морды.
. *Eryx miliaris* var. *incerta* ТЗАР. (стр. 459).

I. *Eryx miliaris* PALL.

Oculi ad latera capitis positi et extrorsum spectantes, sive ellati et sursum spectantes. Scuta superficiei superae capitis parva, squama dorsali non ampliora, sive ampla, ampliora squama dorsali. Circum oculus scuta 8—13, supralabialia — 10—12; scutum II supralabiale minus III, rarius id aequans sive altius. Scutum rostrale cum margine prominente in fronte et cum angulo acuto a tergo. Intervallum ab angulo oris usque ad marginem posticum oculi aequans, rarissime minus intervallo ab antico margine oculi usque ad anticum marginem rostri. Intervallum inter oculis aequum intervallo ab margine postico oculi usque ad angulum posticum externum scuti internasalis. Squamae in media parte corporis 43—50 seriebus dispositae, in postrema parte corporis leves sive cum carinis exiguis. Cauda obtusa. Scuta ventralia 174—202, subcaudalia 17—32. Pars supera corporis grisea cum maculis nigro-griseis in dorso; venter albus cum maculis nigris. Provincia Uralensis, terra circum Turgai, terrae Semipalatinskaja et Akmolinskaja (partes meridionales), Transcaspia, Turkestan, Semiretschie, China, Mongolia.

Глаза посажены сбоку и направлены въ стороны, или отодвинуты ко лбу и направлены кверху въ большей или

меньшей степени. Голова сверху покрыта или мелкими щитками не крупнее спинной чешуи или крупными, крупнее спинной чешуи, щитками. Окологлазничных щитковъ 8—13, верхнегубныхъ 10—12. Второй верхнегубной щитокъ обыкновенно ниже третьяго, рѣже они равны, или II выше III. Rostrale съ выдающимся ребромъ спереди и съ острымъ угловымъ отросткомъ сзади. Разстояніе отъ угла рта до задняго края глаза обыкновенно равно, очень рѣдко меньше разстоянія отъ передняго края глаза до конца морды. Ширина межглазничнаго пространства всегда равна разстоянію отъ задняго края глаза до задняго внѣшняго угла internasale. Слѣдуетъ прибавить, что формы съ обращенными кверху глазами въ предѣлахъ Россіи не встрѣчаются и должны всегда обладать однимъ изъ слѣдующихъ признаковъ:

1. Ширина нижней части rostrale больше, чѣмъ вдвое превосходитъ ея длину.

2. Разстояніе отъ угла рта до задняго края глаза меньше разстоянія отъ передняго края глаза до конца морды.

Чешуя вокругъ середины тѣла расположена въ 43—50 продольныхъ рядовъ, гладкая или со слабыми ребрышками на задней трети тѣла и на хвостѣ. Брюшныхъ щитковъ 174—202, подхвостныхъ 17—32. Сверху сѣраго цвѣта, иногда съ глинисто-краснымъ налетомъ, на спинѣ два ряда черно-сѣрыхъ пятенъ, частью сливающихся своими углами; снизу бѣлаго цвѣта въ черныхъ пятнахъ.

Уральская область, Тургайская, Акмолинская (югъ), Закаспійская, Туркестанъ, Семипалатинская (югъ), Семирѣчье, Китай, Монголія.

1. *Eryx miliaris miliaris* PALL.

(Рис. 1, 2).

Anguis miliaris PALLAS. Reis. durch versch. Prov. Russ. II, p. 327 и 718 (1766. Уральская область); PALLAS. Zoographia rosso-asiatica. III, p. 54 (1811. Степи на сѣв. побережьи Каспія).

Eryx miliaris EICHWALD. Zoologia specialis. III, p. 176 (1831. Сѣв. бер. Каспія).

Eryx jaculus (non LINNÉ). BRANDT in LENMANN'S Reise, p. 324 (1852. Берега Арала); АЛЕНИЦЫНЪ. Гады остр. и бер. Аральскаго моря, стр. 13 (1876 г. Остр. Николай и Чинкѣ у урочища Касарма. № 424 Унив. колл.); STRAUSS. Schlangen Russ., p. 35 (1873. №№ 1406, 1407, 1410, 1411, 1412, 1413, 1414 Академ. колл.); BEDRAGA, Bull. Nat. Moscou, № 2, p. 42 (1879. Арало-Каспійскія степи, остр. Николай на Аралѣ, Бухара и Персія); Николь-

ский. О фаунѣ позвоноч. жив. дна Балхаш. котл. стр. 96, 99 (1887. Озеро Ала-куль въ Семирѣч. области); Никольскій. Путешествіе на озеро Балхашъ и въ Семирѣч. обл. стр. 19 (1885. Южный берегъ Балхаша); Никольскій. Herpetologia turanica, стр. 500 (1899. Усть-Уртъ; между Бухарой и Самаркандомъ, фортъ Перовскій на Сыръ-Дарьѣ, уроч. Касарма и остр. Николай на Аралѣ; горы Ала-Тау, южный бер. Балхаша и по р. Лепса, Семирѣч. обл.); Никольскій. Ежег. Зоол. Муз. И. А. Н., IV, стр. 176 (1899. № 9064. Янги-арыкъ, Самарк. обл.); Никольскій. Bull. Nat. Moscou, № 4, р. 367 (1899. № 9184 колл. Ак. Н.); Кулагинъ. Изв. М. Общ. Люб. Ест., L. VI. вып. 2, стр. 22 (1888 г. Долина Зеравшана); BOULENGER, Cat. of snak. I, p. 125 (1893. Туркестанъ; между Ширазомъ и Кирманомъ); Никольскій. Ежег. Зоол. Муз. Имп. Акад. Наукъ, X, стр. 292 (1905 г. № 10325, с. Хеджибъ, пров. Иранъ-Аджеми въ Персіи); Никольскій. Ibidem, XIII, стр. 342 (1908. № 10637. Термезъ на югѣ Бухары); Никольскій. Herpetologia rossica, p. 200 (1905 г. №№ 1406, 1407, 1410, 1412, 1413, 1414, 4205, 4313, 4867, 6579, 6841, 6906, 7475, 8071, 9064, 9184, 9614 изъ русскихъ азиатскихъ влад.; 5113, 5137 изъ Китая; 8747, 9570 изъ Персіи. Колл. Ак. Н.); Яковсонъ. Изъ зоол. набл. въ Туркестанѣ, стр. 2 (1904. Туркестанъ); Елпатьевскій. Изв. Турк. Отд. И. Р. Г. О., IV, вып. 4, стр. 23 (1908. Берега Арала, заливъ Сары-Чеганакъ около ст. Алты-кудукъ); Елпатьевскій. Ibidem, вып. 4, стр. 57 (1907. Уроч. Минь-араль на зап. бер. Балхаша).

Eryx jaculus var. *teherana* DE-FILIPPI. Note di un viaggio in Persia (1865. Персія).

Eryx jaculus var. *miliaris* ВОЕТТГЕР. Zool. Jahrbuch. III, p. 942 (1888. Персія, зап. Афганистанъ, Туркестанъ, Закаспійская обл.); ВОЕТТГЕР in RABDE. Mus. Sauc., p. 28 (1899. Персія).

Eryx miliaris forma typica поп ВЕДР. Никольскій. Изв. Кавк. Музея, V, стр. 90 (1910 г. № 6546, 6547 изъ пров. Синь-Цзянь въ Китаѣ); Никольскій. Herpetologia caucasica, p. 123 (Туранъ, Монголія, Персія, Заволжье).

Eryx miliaris. Царевскій. Катал. колл. Петрогр. Унив., II, стр. 47 (1914. № 424, 425, 426 изъ колл. Унив.).

1406. Плоскогорье Усть-Уртъ, Закасп. обл.	СЪВЕРЦОВЪ.	1857.
1407. Иссенджалъ, родникъ въ Уральской обл. къ югу отъ р. Эмба.	СЪВЕРЦОВЪ.	1857.
1410. Озеро Ала-Куль въ Семирѣчьи.	ШРЕНЬ.	1842.
1412. Барнаулъ у. г. Томской губ. (?).	ГЕВЛЕРЪ.	—
1413. Арало-каспійская степь.	ЛЕМАНЪ.	1840.
1414. Между Бухарой и Самаркандомъ.	ЛЕМАНЪ.	1840.
4205. Индерское озеро въ Уральской обл.	ХРИСТОФЪ.	—
4313. Мёрке. Восточная часть Сыръ-Дар. обл.	СЪВЕРЦОВЪ.	—
4867. По рѣкѣ Лепса. Семирѣчье.	ПОЛЯКОВЪ.	1877.
5113. Верховья р. Или.	Западная часть Кп- тая на гр. съ Семи- рѣчьемъ.	ПРЖЕВАЛЬСКІЙ.
5137. Низовья р. Кун- геса.		
6570. Окр. г. Вѣрнаго	Семирѣчье.	КУШАКЕВИЧЪ.
6841. Окр. г. Сергіополя.		
6906. Бальджуанъ въ вост. Бухарѣ.	ГРУМЪ-ГРЖИМАЙЛО.	1885.

7475. Тобмакъ въ Семирѣчьи.	Мѣстный врачъ.	1887.
8671. Джизакъ, ст. ж. д. въ Самарк. обл.	Глазуновъ.	6. V. 1892. 2.
8747. Сейстанъ. Область вост. Персiи близъ граници съ Афганистаномъ.	Зарудный.	18 IV 96.
9064. Янги-арыкъ. Вост. Бухара.	Казнаковъ.	1897.
9184. Нивозья р. Тургая на югѣ Тургайск. обл.	Сушкинъ.	1898.
9570. Восточная Персiя.	Грумъ-Гржимайло.	—
9614. Джаркентъ. Семирѣчье на гр. съ Китаемъ.	Карьевъ.	1900.
9985. Саргадъ — горы въ юго-восточн. Персiи. Гран. съ Белучистаномъ.	Зарудный.	1901.
10089. Голодная степь, Самарк. обл. Ст. ж. д.	Яковсонъ.	18 IV 93.
10825. С. Хедживъ въ пров. Иранъ - Аджеми. Персiя.	Зарудный.	1904.
10873. Уроч. Минь-араль; зап. бер. Балхаша.	—	—
10441. Предгорья Кара-тау. Сыръ-Дар. обл.	Абрамовъ.	9. VI. 1905.
10635. Ст. Байгакумъ.	—	—
10637. Термезъ. Южная Бухара на гр. съ Афганистаномъ.	Подполк. Квасковскій.	1907.
11197. Копаль, у. гран. Семирѣч. обл.	П. Шивтниковъ.	—
424. Чинкъ, у уроч. Касарма. Зап. бер. Арала.	М. Бутлеровъ.	} Колл. Петерб. Университета.
	15. VII. 1874.	
425. Туркестанъ.	Соколовъ.	
426. Ины-курганъ. Самарк. обл.	—	—

Oculi ad latera capitis positi et extrorsum spectantes. Frons et superficies antica rostri convexae, oculi non convexi, scuta internasalia parum convexa. Scuta superficiei superae capitis parva, non ampliora squama dorsali. Ab oculo usque ad oculum 8—10 scuta, ab oculo usque ad scutum posticum nasale semper 4, a tergo scutorum internasalium — 3-4. Scutum magnum, sub oculo positum, 1 scutum supralabiale sive 2 tangens. Scutum III supralabiale II altius, rarissime aequans sive minus. Intervallum ab angulo oris usque ad marginem posticum oculi aequans, rarissime minus intervallo ab margine antico oculi usque ad marginem anticum rostri. Intervallum inter oculos intervallo a margine postico oculi usque ad angulum posticum externum scuti internasalis aequans et superat intervallum inter hos angulos scutorum internasalium latitudine plerumque majore, quam latitudo duorum scutorum capitis.

Terrae Uralenses et circum Turgai, Transcaspia, Turkestan, Semiretschie, China occidentalis prope Semiretschie, Persia, Afganistan.

Глава посажены сбоку и направлены въ стороны, лобъ плоско-выпуклый или выпуклый, передняя поверхность морды

плоская или чуть вогнута, потому что *internasalia* вздуты очень слабо. Главныя яблоки не выпуклы и не образуют бугровъ. Голова сверху покрыта мелкими щитками не крупнѣе спинной чешуи. Поперекъ головы отъ глаза до глаза 7—10 щитковъ, отъ глаза до носового—4. Верхнегубные щитки нормально срѣзаны съ четвертаго, такъ что III выше II, рѣдко они равны, еще рѣже II выше третьяго. Большой подглазничный щитокъ касается одного или двухъ верхнегубныхъ. Разстояніе отъ угла рта до задняго края глаза равно, изрѣдка меньше (у нѣкоторыхъ персидскихъ экземпляровъ) разстоянія отъ передняго края глаза до конца морды. Ширина межглазничнаго пространства равна разстоянію отъ задняго края глаза до задняго внѣшняго угла *internasale* и превосходитъ промежутокъ между задними внѣшними углами *internasalia* на ширину болѣе двухъ головныхъ щитковъ.

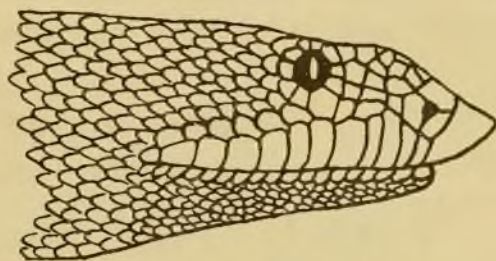


Рис. 1.

Найденъ въ Уральской области (№ 1407, 4205), Тургайской (№ 9184), Закаспійской (№ 1406; 424), въ Туркестанѣ (№ 1414, 4313, 6906, 8671, 9064, 10089, 10441, 10635, 10637; 425, 426), въ Семврѣченской области (№ 1410, 6570, 6841, 7475, 9614, 10373, 11197), въ западной части Китая, пограничной съ Семврѣченской областью (№ 5113, 5137) и въ Персіи (№ 8747, 9570, 9985, 10325); что касается его нахождения близъ Барнаула въ Томской губерніи (№ 1412), то фактъ этотъ находится подъ большимъ сомнѣніемъ. Въ Акмолинской и Семипалатинской областяхъ не найденъ, но что встрѣчается въ южной части этихъ областей, въ этомъ не можетъ быть сомнѣнія, ибо найденъ въ областяхъ, пограничныхъ съ ними. Встрѣчается безусловно въ Афганистанѣ и Белуджистанѣ, разъ найденъ въ пограничныхъ съ этими странами частяхъ Персіи (№ 8747, 9985). Живетъ исключительно въ глинистыхъ и каменистыхъ пустыняхъ и вообще въ мѣстностяхъ

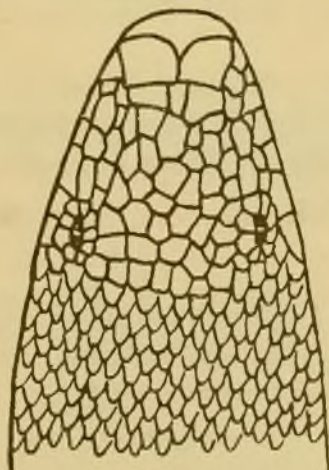


Рис. 2.

съ болѣе или менѣе твердымъ грунтомъ. Единичные случаи нахождения его въ пескѣ въ барханахъ еще не говорятъ ничего; тамъ, гдѣ песчаное пространство граничитъ съ лёссовою степью, *Eryx miliaris miliaris*, конечно, можетъ случайно заполнить въ песокъ, но это вовсе не говоритъ за то, что его слѣдуетъ отнести къ песчанымъ формамъ. Въ обширныхъ песчаныхъ пустыняхъ Сыръ-Дарьинской и Закаспійской областей онъ не водится совершенно, зато тамъ въ большомъ количествѣ водятся свои настоящія песчаныя формы степныхъ удавовъ.

2. *Eryx miliaris rarus* var. nova.

(Рис. 3).

Eryx jaculus по LINNÉ. STRASSER. Schlang. Russl., p. 35 (1873. № 1411 Ак. колл.); Никольскій. О фаунѣ позв. жив. дна Балхаш. котл., стр. 96, 99 (1887. Горы Ала-тау въ вост. части Семирѣчья, близъ гр. съ Китаемъ); Алфераки. Кульджа и Тянь-Шань, стр. 90 (1891, № 5777 Ак. колл.); Никольскій. Herpetologia turanica, p. 50 (1899. Горы Ала-тау въ вост. части Семирѣчья близъ гр. съ Китаемъ и рѣка Текесъ въ запад. Китаѣ близъ гр. съ Семирѣчью); Никольскій. Herpetologia rossica, p. 198, 200 (1905. № 1411, 5777 Акад. колл.); Никольскій. Ежег. Зоол. Муз. И. Ак. Н., XIII, стр. 342 (1908. № 10640. Акад. колл.).

Eryx miliaris forma typica по ВЕДК. Никольскій. Изв. Кавк. М., V, стр. 92 (1910. Туранъ, Монголія); Никольскій. Herpetologia caucasica, p. 123 (1913. Туранъ, Монголія).

Eryx miliaris Царевскій. Катал. Колл. Петроградскаго Унив. Стр. 47 (1914. № 427 Унив. колл.).

1411. Горы Алатау, гр. съ Чжунгаріей въ Семирѣчьи. А. ШРЕНКЪ. 1842.	
5777. Р. Текесъ. Амгарія.	АЛФЕРАКИ.
10640. Голодная степь, ст. ж д., Самаркандская обл.	ЗАРУДНЫЙ. 1899.
427. Окр. г. Пржевальска. Семирѣчье.	— 1912. Петрогр. Унив.

Similis *Eryci miliari miliari*. Differt signis sequentibus:

1. Scuta sub oculo posita a scutis supralabialibus una serie squamarum separata.

2. Scuta II et III supralabialia semper aequa, sive II altius III.

3. Intervallum ab angulo oris usque ad marginem posticum oculi semper intervallo a margine antico oculi usque ad marginem anticum rostri aequum.

Turkestan (Samarkand, Fergana), Semiretschie, China occidentalis prope Semiretschie.

Очень похожъ на *Eryx miliaris miliaris*; при болѣе внимательномъ осмотрѣ отличается отъ него слѣдующими признаками:

1. Кольцо окологлазничныхъ щитковъ рядомъ чешуй совершенно отдѣлено отъ верхнегубныхъ щитковъ²⁾.

2. II и III верхнегубные щитки всегда равной высоты или II выше III.

3. Разстояніе отъ угла рта до задняго края глаза всегда равно разстоянію отъ передняго края глаза до конца морды.

Найденъ въ Туркестанѣ, а именно въ Самаркандской области (№ 10640), въ Семпрѣчьи (№ 1411; 427) (встрѣчается навѣрное и въ Ферганѣ, какъ въ промежуточной области между Самаркандской и Семирѣченской), а также и въ западномъ Китаѣ, пограничномъ съ Семирѣченской областью (№ 5111).

Судить о таксономическомъ значеніи этой формы на основаніи имѣвшихся въ моемъ распоряженіи данныхъ было невозможно. Единственно, что можно о ней сказать — она представляетъ собою или то, что А. Семеновъ - Тянь-Шанскій предложилъ называть *морфа*, или это типъ чисто индивидуальнаго измѣненія расы *Eryx miliaris miliaris* PALL., т. е. абберрація (*aberratio*) но никакъ не раса (*subspecies*); за это прежде всего говоритъ отсутствіе опредѣленнаго ареала обитанія. Недостаточность данныхъ заставляетъ оставить за этой формой провизорный терминъ „*varietas*“.

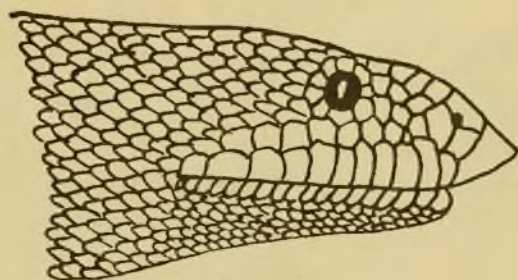


Рис. 3.

3. *Eryx miliaris roborowskii* Бедр.

Eryx jaculus non LINNÉ. Никольскій. Труды Экспед. Р. Г. Общ. по Центр. Азіи 1893—95 г. Стр. 28 (1899. №№ 10065, 10066, 10068, 10069, 10074, 10076. Акад. колл.).

Eryx miliaris var. *roborowskii*. Бедряга. Ежег. Зоол. Муз. И. Ак. Н., X, стр. 193 (1905. №№ 10065, 10066, 10068, 10069, 10074, 10076. Акад. колл.); Бедряга. Науч. рез. путеш. Н. М. Пржевальскаго. IV, часть 1, вып. 4, стр. 675, 681. Табл. IX, рис. 1, 1a, 1b (1912 г. №№ 10065, 10066, 10068, 10069, 10074, 10076. Ак. колл.).

2) Экземпляръ коллекціи Петроградскаго Университета имѣеть этотъ признакъ только съ одной стороны (слѣва).

Eryx miliaris forma typica поп ВЕДР. НИКОЛЬСКИЙ. Изв. Кавк. Музея, V, стр. 96 (1910. Монголія); НИКОЛЬСКИЙ. Herpetologia caucasica, p. 123 (1913. Монголія).

Eryx miliaris roborowskii. ЦАРЕВСКИЙ. Катал. колл. СПб. Унив., II, стр. 43 (1914).

7490. Р. Эдсвинъ-голь, близъ кол. Хара-Шоку. Пров.

Тушэту-ханъ въ Монголіи.

Потанинъ. 1887.

10065. Люкь-чунъ.
10066. " "
10068. " "
10069. " "
10074. Шачжоу.
10076. " "

Пров. Сянь-Цзянь въ
Западномъ Китаѣ. РОБОРОВСКИЙ и КОЗЛОВЪ. 1895.

Similis *Eryci miliaris miliaris* PALL. Differt signis sequentibus:

1. Scuta superficiei superae capitis ampla, ampliora squama dorsali. A tergo scutorum internasalia 2 sive (rarius) 3 scuta.

2. Ab oculo usque ad oculum 6—7 scuta, ab oculo usque ad scutum posticum nasale — 3.

3. Intervallum inter oculos plerumque aequum, in parvis exemplis majus intervallo a postico margine oculi usque ad posticum externum angulum scuti internasalis et superat intervallum inter his angulis scutorum internasalia latitudine non maius quam latitudo duorum scutorum capitis.

4. Intervallum ab angulo oris usque ad posticum marginem oculi semper aequans intervallo ab antica margine oculi usque ad anticum marginem rostri:

5. Scutum III supralabiale semper altius II.

Mongolia (№ 7490), China occidentalis (№№ 10065, 10066, 10068, 10069, 10074, 10076).

По внѣшнему виду, т. е. по своему habitus'у похожъ на *Eryx miliaris miliaris* PALL. Отличается отъ него слѣдующими признаками:

1. Голова сверху покрыта крупными, крупнѣе спинной чешуи, щитками. Позади internasalia 2, рѣже 3 щитка.

2. Поперекъ головы отъ глаза до глаза 6 — 7 щитковъ, отъ глаза до задняго nasale — 3.

3. Ширина межглазничнаго пространства обыкновенно равна, у маленькихъ экземпляровъ больше разстоянія отъ задняго края глаза до задняго внѣшняго угла internasalia и превосходитъ промежутокъ между этими углами internasalia на ширину не болѣе 2 головныхъ щитковъ.

4. Разстояніе отъ угла рта до задняго края глаза всегда равно разстоянію отъ передняго края глаза до конца морды.

5. III верхнегубной щитокъ всегда выше II.

Первый, бросающійся въ глаза признакъ, это крупные щитки на верхней поверхности головы и два щитка позади *internasalia*; отъ перваго признака зависятъ 2 слѣдующихъ, такъ что въ общемъ различіе между *E. miliaris miliaris* и этой формой не такъ ужъ велико. Самое главное, типъ остается одинъ. Хотя промежуточныхъ формъ не найдено пока, но возможно, что онѣ существуютъ; вѣдь западный Китай еще почти не изслѣдованъ въ зоологическомъ отношеніи. Эта форма представляетъ собою географическую расу — *subspecies*, судя по имѣвшимся въ моемъ распоряженіи слѣдующимъ даннымъ:

1. Она имѣетъ рядъ отличительныхъ признаковъ.

2. Определенный ареалъ обитанія, при чемъ наша форма въ своемъ ареалѣ исключаетъ *E. m. miliaris*, равно какъ эта послѣдняя исключаетъ её въ своемъ.

Чтобы описать эту форму, какъ отдѣльный видъ, для этого, по моему, не достаточно велика разница между упомянутыми формами, а самое главное — обѣ формы имѣютъ совершенно одинаковый типъ. Потому я и описываю эту форму, какъ географическую расу полиморфнаго вида *Eryx miliaris* PALL.

Найдены пока въ Западномъ Китаѣ (№ 10065, 10066, 10069, 10074, 10076) и въ Монголіи (№ 7490).

4. *Eryx miliaris tritus* var. nova.

Eryx turcicus non OLIVIER. EICHWALD. Zoologia specialis, III, p. 176 (1831. Вокругъ Арала).

Eryx jaculus non LINNÉ. STRAUSS. Schlang. Russl., p. 34 (1873. № 1409, Акад. колл.); Никольскій. Ежег. Зоол. Муз. Имп. Ак. Н., IV, стр. 402 (1899. № 9272. Акад. колл.); Никольскій. Herpetologia turanica, p. 50 (1899. Персія, ст. ж. д. Голодная степь и у. г. Катта-Курганъ, Самарк. обл., Самаркандъ, Гузаръ въ Бухарѣ, Ошъ въ Ферганѣ); Никольскій. Herpetologia rossica, p. 120, 122 (1905. №№ 1409, 5220, 6321, 6898, 8579, 8670, 9272. Акад. колл.); Никольскій. Ежег. Зоол. Муз. Имп. Ак. Н., XIII, стр. 342 (1908. № 10636 и 10638. Акад. колл.).

Eryx jaculus var. *miliaris* non PALL. BOETTGER. Zool. Jahrbuch, III, p. 942 (1888. Туркестанъ).

Eryx miliaris f. *typica*. Никольскій. Изв. Кавк. М., V, p. 92 (1910. Персія, Туранъ); Бедряга. Научные рез. пут. Н. М. Пржевальскаго. IV, ч. 1, вып. 4 Стр. 680, 681. Табл. IX, рис. 5, 5a (1912. Туранъ); Никольскій. Herpetologia caucasica, p. 123 (1913. Туранъ, Персія).

1409.	Персія.	Кейзерлингъ	1862.
5220.	Голодная степь, ст. ж. д. Самаркандской обл.	Руссовъ.	
6321.	Ошъ. Ферганская область.	Грумъ-Гржимайло.	
1848.	Гузаръ. Бухара.	Грумъ-Гржимайло.	
8579.	Самаркандъ	Борщевскій.	
8670.	Катта-Курганъ, у. г. Самаркандской обл.	Глазуновъ.	V. 1892.
2 экз.	9272. Сеистанъ, обл. въ восточн. Персін близъ гр. съ Афганистаномъ.	Зарудный.	1896.
2 экз.	10091. Голодная степь, ст. ж. д. въ Самаркандской обл.	Яковсонъ.	V. 1893.
10442.	Перовскій уѣздъ, сѣв. бер. озера Авай-куля (Глинистая степь).	Абрамовъ.	12. V. 1905.
10636.	Кишлакъ Хайранъ-Шейхъ, Катта-Кург. у., Самарк. обл.	Хоревъ.	14. IV. 1907.
10638.	По рѣкѣ Діармену. Туркестанъ.	Зарудный.	4. VIII. 1907.

Similis Eryci miliaris roborowskii BEDR. Differt signis sequentibus:

1. Ab oculo usque ad oculum scuta 7—8 (*E. m. roborowskii* 6—7), ab oculo usque ad posticum nasale plerumque 4, rare 3 scuta (*E. m. roborowskii* semper 3).

2. Limes scutorum superficiei superae capitis et parvarum squamarum verticis plerumque in lineae rectae, rare curvae, antrorsum sive retrorsum parum convexae redactae (*E. m. roborowskii* semper maxime antrorsus convexam).

Turkestan, Persia.

По внѣшнему виду походить на *Eryx miliaris roborowskii* BEDR. Отличается отъ него слѣдующимъ:

1. Поперекъ головы отъ глаза до глаза 7—8 щитковъ (у *E. miliaris roborowskii* 6—7), отъ глаза до заднеушного 4, рѣдко 3 (у *E. m. roborowskii* всегда 3).

2. Граница между крупными щитками верхней стороны головы и мелкими чешуйками теменн имѣетъ видъ обыкновенно прямой, упирающейся концами въ глаза, линіи; рѣдко эта линія немного искривлена и обращена выпуклостью впередъ или назадъ, (у *E. m. roborowskii* эта линія очень крива и всегда обращена выпуклостью назадъ).

Водится въ Персін (№ 1409, 9272) и въ Туркестанѣ (№ 5220, 6321, 6898, 8579, 8670, 10091, 10442, 10636, 10638). Встрѣчается, по всей вѣроятности, и въ Афганистанѣ, разв найденъ въ пограничной съ этой страной части Персін.

Хотя по внѣшнему виду напоминаетъ *E. m. roborowskii*, тѣмъ не мѣнѣе, ничего не имѣетъ общаго съ этой расой. Ни въ коемъ случаѣ нельзя считать эту форму за расу, ибо она не имѣетъ своего ареала обитанія, который раскиданъ по ареалу обитанія *Eryx m. miliaris* въ Персін и въ Туркестанѣ. Ни въ Закаспійской области, ни въ Семпрѣчьи пока не найдены, да возможно, скорѣе всего, что тамъ и не встрѣчается. Существуетъ масса промежуточныхъ формъ между нимъ и *Eryx m. miliaris*; отсюда ясно, что наша форма связана очень близко съ этой послѣдней расой и представляетъ собою или „морфу“ (morpha) или „абerraцію“ (aberratio, forma). Впрочемъ, нѣтъ абсолютныхъ доказательствъ, встрѣчается ли эта форма въ однихъ мѣстахъ съ *E. m. miliaris*, или мѣста ея обитанія вкраплены въ ареаль распространенія этой послѣдней расы. Такимъ образомъ, за этой формой опять таки приходится оставить провизорный терминъ „*varietas*“.

Всѣ описанныя формы являются обитателями глинистыхъ и каменистыхъ пустынь и вообще мѣсть съ болѣе или менѣе твердымъ грунтомъ.

5. *Eryx miliaris koslowi* BEDR.

Eryx jaculus non LINNÉ. Никольскій. Herpetologia rossica, p. 198 (1905. № 6546, 6547. Акад. колл.); Никольскій. Труды экспед. И. Р. Г. О. по Центр. Азіи 1893—95 г. Стр. 28 (1899. №№ 10072, 10077, 10079. Акад. колл.).

Eryx jaculus var. *miliaris* non RALL. ВОЕТТГЕР. Zool. Jahrbuch., III, p. 982 (1888. Между Хами и Шачжоу; пров. Синь-Цзянь въ зап. Китаѣ).

Eryx miliaris var. *koslowi*. Бедряга. Ежег. Зоол. Музея Имп. Ак. Н., X, стр. 193 (1905 г. №№ 10072, 10077, 10079. Ак. колл.); Бедряга. Науч. рез. пут. Пржев. Стр. 675, 682. Табл. IX, рис. 4, 4a, 4b, 4c (1912. №№ 10072, 10077, 10079. Ак. колл.).

6546.	Оаз. Шачжоу, пров. Синь-Цзянь въ Зап. Китаѣ.	ПРЖЕВАЛЬСКИЙ.	1878.
6547.	Между Хами и Шачжоу, пров. Синь-Цзянь въ Зап. Китаѣ.	„	„
10072.	Оазисъ Шачжоу, пров. Синь-Цзянь въ Зап. Китаѣ.	РОВОРОВСКИЙ и КОЗЛОВЪ.	1895.
10077.	„	„	„
3 экз. 10079.	„	„	„

Oculi ellati et sursum spectantes. Frons et superficies antica rostri inflecti, oculi et internasalia convexi. A tergo scutorum internasalium semper 4 scuta, ab oculo usque ad scutum posticum nasale 3 vel 4. Intervallum inter oculis aequans, sive non

multum minus intervallo a postico margine oculi usque ad posticum externum angulum scuti internasalis et superat intervallum inter his angulis scutorum internasalium latitudine $1\frac{1}{2}$ —2 scutorum capitis. Intervallum ab angulo oris usque ad marginem posticum oculi semper aequans intervallo ab antico margine oculi usque ad anticum marginem rostri. Multa exempla habent scuta subcaudalia partim una seriei, partim duabus seriebus posita. Alio omni *Eryci miliari miliari* similis.

China occidentalis, prov. Sin-Zjan quidem.

Глаза отодвинуты кверху и обращены вверхъ, но въ разной степени у разныхъ экземпляровъ. Глазныя яблоки и internasalia выпуклы, а потому лобъ и передняя поверхность морды вогнуты; опять-таки и этотъ признакъ неодинаково развитъ у различныхъ экземпляровъ. Въ общемъ, типъ этой формы нельзя считать установившимся; изъ всѣхъ, бывшихъ въ моемъ распоряженіи экземпляровъ одни очень похожи на наши песчанья формы *Eryx*, другія представляютъ какъ бы что-то среднее между этими экземплярами и *Eryx miliaris miliaris*.

Позади internasalia всегда 4 щитка, отъ глаза до задняго nasale 3 или 4. Ширина межглазничнаго пространства равна или нѣсколько меньше разстоянія отъ задняго края глаза до задняго внѣшняго угла internasalia и превосходитъ промежутокъ между этими углами internasalia на ширину $1\frac{1}{2}$ —2 головныхъ щитковъ. Разстояніе отъ угла рта до задняго края глаза всегда равно разстоянію отъ передняго края глаза до конца морды.

Многіе, но не всѣ экземпляры имѣютъ частью однорядные, частью двурядные подхвостные щитки; подобный же признакъ изрѣдка наблюдается и у *E. m. miliaris*. Во всемъ остальномъ похожъ на этого послѣдняго; верхняя сторона головы покрыта мелкими щитками, не крупнѣе спинной чешуи.

Найденъ пока въ Западномъ Китаѣ, а именно въ пров. Синь-Цзянь. Ни въ коемъ случаѣ нельзя считать эту форму за промежуточную между *E. m. miliaris* и нашими песчаными степными удавами; не надо забывать, какое громадное пространство и какіе высокіе горные хребты раздѣляютъ области распространенія и тѣхъ и другихъ. Непостоянство типа заставляетъ считать эту форму за географическую расу полиморфнаго вида *Eryx miliaris*. Сходство же ея съ нашими песчаными *Eryx* чисто внѣшнее, случайное; въ данномъ случаѣ мы имѣемъ

примѣръ, какъ въ разныхъ мѣстахъ, подъ вліяніемъ сходныхъ внѣшнихъ условій развиваются совершенно независимо другъ отъ друга формы внешне очень сходныя другъ съ другомъ. *E. m. koslovi* Бедр. относится къ числу песчаныхъ формъ. Въ заключеніе хочу сдѣлать маленькое замѣчаніе относительно двухъ отличительныхъ признаковъ этой формы въ сравненіи съ *E. miliaris* var. *tritus* (*forma typica* Бедряги) и *E. m. roborowskii* (var. *roborowskii* Бедряги), приводимыхъ Бедрягой въ его упомянутомъ капитальномъ трудѣ.

E. m. koslovi.

1. Конецъ морды закругленъ широкой дугой.

2. Бока головы падаютъ косо, такъ что скуловые щитки сверху видны хорошо.

E. m. roborowskii и var. *tritus.*

1. Конецъ морды довольно суженъ.

2. Бока головы падаютъ почти вертикально, такъ что скуловые щитки сверху почти не видны.

Первый признакъ *E. m. koslovi* неодинаково развитъ у разныхъ экземпляровъ; у нѣкоторыхъ онъ приближается къ признаку *E. m. roborowskii* и var. *tritus*, и также и *E. m. miliaris*, у котораго конецъ морды точно также суженъ. Что касается второго признака, то тутъ я не нашелъ большой разницы; у всѣхъ формъ *Eryx miliaris* бока головы падаютъ настолько косо, что скуловые щитки сверху видны хорошо.

6. *Eryx miliaris incerta* var. nova.

Eryx jaculus по LINNÉ. Никольскій. Ежег. Зоол. Муз. И. Акад. Н., IV, стр. 402 (1899. № 9273. Акад. колл.); Никольскій. Herpetologia rossica, p. 120 (1905. № 9272. Акад. колл.).

9273. Сел. Абасъ въ уроч. Сиркухъ. Вост.

Персія.

Зарудный. 28. IV. 1898.

Scuta superficiei superae capitis parva, non ampliora squama dorsali. Frons plana, superficies antica rostri non multum inflecta. Oculi elati et sursum spectantes, sed non convexi, scuta internasalia parum convexa. Ab oculo usque ad oculum scuta 7, ab oculo usque ad scutum posticum nasale — 3. Magnum scutum, sub oculum positum, 2 scuta supralabialia tangit, scutum III supralabiale altius II. Intervallum ab angulo oris usque ad marginem posticum oculi minus intervallo ab antico margine oculi usque ad anticum marginem rostri. Intervallum inter oculis paulum minus intervallo ab margine postico oculi usque ad posticum

externum angulum scuti internasalis et superat intervallum inter his angulis scutorum internasalium latitudine minore, quam latitudo 1 scuti capitis. Squama in corpore levis, 48 seriebus disposita. Ventrals 198, subcaudales 21. Cauda obtusa.

Persia orientalis.

Голова сверху покрыта мелкими, не крупнее спинной чешуи, щитками. Лобъ плоскій; передняя поверхность морды немного вогнута. Глаза отодвинуты кверху и частью обращены вверх³⁾, но глазныя яблоки не выпуклы, а *internasalia* немного выпуклы. Поперекъ головы отъ глаза до глаза 7 щитковъ, отъ глаза до задняго *nasale* — 3. Большой подглазничный щитокъ касается 2 верхнегубныхъ, III верхнегубной щитокъ выше II. Разстояніе отъ угла рта до задняго края глаза меньше разстоянія отъ передняго края глаза до конца морды. Ширина межглазничнаго пространства немного меньше разстоянія отъ задняго края глаза до задняго угла *internasale* и превосходитъ промежутокъ между задними вѣшними углами *internasalia* на ширину менѣе 1 головной чешуйки. Чешуя на тѣлѣ въ 48 рядовъ, совершенно гладкая. Брюшныхъ 198, подхвостныхъ 21. Хвостъ на концѣ тупой.

Единственный экземпляръ доставленъ Заруднымъ изъ Восточной Персіи.

Имѣя въ рукахъ только одинъ экземпляръ и не имѣя больше никакихъ данныхъ для сужденія о таксономическомъ значеніи этой формы, я оставилъ за нею провизорный терминъ „*varietas*“; принимая во вниманіе то, что по своему типу она ближе всего подходитъ къ *Eryx miliaris miliaris* — я отнесъ ее къ виду *miliaris*. Считать ее за промежуточную форму между *E. m. miliaris* и нашими *Eryx* изъ песчаныхъ пустынь было-бы очень странно; въ Персіи нашихъ песчаныхъ формъ не попадается вовсе, а ихъ область распространенія въ ближайшей къ Персіи южной части Закаспійской области совершенно отграничена отъ Персіи высокими горными хребтами, черезъ которые песчанья формы перебраться не могутъ никоимъ образомъ; между тѣмъ какъ промежуточныя формы должны попадаться тамъ, гдѣ соприкасаются области распро-

3) *Habitus* этого экземпляра заставляетъ отнести его къ числу песчаныхъ формъ.

страненія двухъ, принадлежащихъ къ одному виду, расъ, эта форма найдена далеко въ сторонѣ отъ этой границы.

II. *Eryx speciosus* species nova.

Eryx jaculus по ЛИННÉ. НИКОЛЬСКИЙ. Herpetologia rossica, p. 120 (1905 г. № 6503. Акад. колл.).

6503. Восточная Бухара.

А. РЕГЕЛЬ. 1885.

Oculi a latere capitis positi et extrorsum spectantes. Frons convexa, superficies rostri antica plana; oculi non convexi, internasalia parum convexa. Scuta superficiei superae capitis parva, non ampliora squama dorsali. Ab oculo usque ad oculum scuta 8, a tergo scutorum internasalium — 3, ab oculo usque ad nasale posticum — 4. Rostrale cum margine prominente in fronte et cum angulo acuto a tergo. Circum oculum scuta 12, scutum magnum dextrum, sub oculo positum, scuta supralabialia tangit, scuta sinistra sub oculo posita a scutis supralabialibus una serie squamarum separata sunt. Scuta supralabialia 12, III altius II. Intervallum ab angulo oris usque ad marginem posticum oculi aequum intervallo ab antico margine oculi usque ad anticum marginem rostri. Intervallum inter oculos intervallum a postico margine oculi usque ad posticum externum angulum scuti internasalis aequat et superat intervallum inter his angulis scutorum internasalium majus latitudine duorum scutorum capitis. Cauda acuta cum acumine in coniformam redacta. Squamae in media parte corporis 43 seriebus dispositae, in postrema parte corporis et in cauda cum carinis acutis in formam tuberosorum acutorum ab latere compressorum redactis, et non in tota longitudine squamae positae. Scuta ventralia 205, subcaudalia 31. Corpus multo congruentior et elegantior corpore *Erycis miliaris* PALL. Pars supera corporis flavo-grisea, in dorso duo series macularum in tetragoni formam redactarum; in lateribus series macularum in rombi formam redactarum. Venter albus.

Buchara orientalis.

Глаза посажены сбоку и направлены въ стороны; лобъ выпуклый, передняя поверхность морды плоская, потому что глазныя яблоки не выпуклы, а internasalia слабо выпуклы. Щитки на верхней поверхности головы мелкіе, не крупнѣе спинной чешуи. Поперекъ головы отъ глаза до глаза 8 щитковъ, позади internasalia — 3, отъ глаза до задняго nasale — 4.

Rostrale съ выдающимся ребромъ спереди и съ острымъ угловымъ отросткомъ сзади. Вокругъ глаза 12 щитковъ, справа большой подглазничный касается верхнегубныхъ, слѣва подглазничные щитки рядомъ чешуей отдѣлены отъ верхнегубныхъ. Верхнегубныхъ щитковъ 12, III щитокъ выше II. Разстояніе отъ угла рта до задняго края глаза равно разстоянію отъ передняго края глаза до конца морды. Ширина межглазничнаго пространства равна разстоянію отъ задняго края глаза до задняго вѣшняго угла internasale и превосходитъ промежутокъ между этими углами internasalia на ширину болѣе 2 головныхъ щитковъ. Хвостъ остроковечный съ коническимъ щиткомъ на концѣ. Чешуя вокругъ середины тѣла въ 43 ряда, на задней трети тѣла и на хвостѣ съ сильно развитыми ребрышками въ видѣ острыхъ, сжатыхъ съ боковъ, бугорковъ, расположенныхъ не во всю длину чешуйки. Брюшныхъ щитковъ 20б, подхвостныхъ 31, на концѣ хвоста въ два ряда. Тѣло гораздо стройнѣе и изящнѣе, чѣмъ у *Eryx miliaris* RALL. Сверху желтоватосѣраго цвѣта, на спинѣ два ряда четырехъугольныхъ темнобурыхъ пятенъ. На бокахъ по ряду ромбическихъ пятенъ, которыя не доходятъ до хвоста. Снизу чистаго бѣлаго цвѣта безъ всякихъ пятенъ.

Единственный экземпляръ добытъ Регелемъ въ восточной Бухарѣ.

Было бы рискованно устанавливать видъ всего лишь по одному экземпляру, однако хорошіе отличительные признаки, отсутствіе среди громаднаго количества *Eryx miliaris* экземпляровъ хотя бы съ намекомъ на промежуточные признаки и оригинальный *habitus* этого экземпляра заставляютъ считать его принадлежащимъ къ особому виду; вѣдь нельзя-же въ самомъ дѣлѣ считать за чисто индивидуальныя такіе признаки, какъ форма хвоста и реберныхъ чешуекъ. Помимо этого надо считаться еще съ тѣмъ, что восточная часть Бухары пока почти не изслѣдована въ зоологическомъ отношеніи.

III. *Eryx tataricus* LICHT.

Oculi elati et sursum spectantes. Frons et superficies antica rostri inflectae, oculi convexi, in tumuli formam redacti, scuta internasalia convexa. Scuta superficiei superae capitis parva, non ampliora squama dorsali. Pone scuta internasalia scuta altera 3

sive 4, rarissime 2, sive 5. Ab oculo usque ad oculum scuta 7—8, ab oculo usque ad scutum posticum nasale 4. Rostrale cum angulo acuto a tergo et margine prominente in fronte. Circum oculum scuta 10—12, supralabialia 9—11, III altius tertio. Intervallum ab angulo oris usque ad posticum marginem oculi aequans sive parum majus intervallo ab antico margine oculi usque ad anticam marginem rostri. Intervallum inter oculis minus, rarius aequans sive parum majus intervallo a postico margine oculi usque ad posticum externum angulum scuti internasalis et superat intervallum inter his angulis scutorum internasalium minus quam latitudo 2 scutorum capitis. Squamae corporis leves, in media parte corporis 43—48 seriebus dispositae. Scuta ventralia 174—182, subcaudalia 17—31. Pars supera corporis colore arenae rubrae, in dorso duae series macularum nigro-grisearum. Venter albus cum maculis nigris.

Arenae Transcaspiæ, arenae Turkestanicæ, terrae Uralenses, arenae transvolgenses et Ciscaucasiæ septentrio-occidentalis.

Уже самый habitus животного говорить за то, что мы имѣемъ дѣло съ самой настоящей песчанной формой. Глаза отодвинуты кверху и направлены вверхъ. Лобъ и передняя поверхность морды вогнуты, потому что глазныя яблоки выпуклы и образуютъ два бугра по бокамъ лба, а internasalia тоже сильно выпуклы. Вотъ признаки, характерные для этихъ формъ; слѣдуетъ замѣтить, что въ противоположность *E. m. koslovi*, у этихъ формъ типъ очень стойкій, безъ всякихъ колебаній.

Голова сверху покрыта мелкими, не крупнѣе спинной чешуи, щитками; позади internasalia 3—4 щитка, рѣдко 2 или 5; поперекъ головы отъ глаза до глаза 7—8 щитковъ, отъ глаза до задняго nasale — 34. Rostrale съ выдающимся ребромъ спереди и съ острымъ угловымъ отросткомъ сзади. Окологлазничныхъ щитковъ 10—12, верхнегубныхъ 9—11, III выше II. Разстояніе отъ угла рта до задняго края глаза равно или нѣсколько больше разстоянія отъ передняго края глаза до конца морды. Ширина межглазничнаго пространства много меньше разстоянія отъ задняго края глаза до задняго внѣшняго угла internasale, рѣже равна, или немного больше и превосходить промежутокъ между задними внѣшними углами internasalia на ширину менѣе 2 головныхъ щитковъ. Чешуя на тѣлѣ гладкая

въ 43—48 продольныхъ рядовъ. Брюшныхъ щитковъ 174—182, подхвостныхъ 25—31. Сверху цвѣта краснаго песку, на спинѣ два продольныхъ ряда черносѣрыхъ пятенъ, сливающихся частью въ поперечныя широкія полосы, частью въ продольныя. Снизу бѣлаго цвѣта въ черныхъ пятнахъ.

Водится въ песчаныхъ пустыняхъ Туркестана, Закаспійской области, Уральской, Заволжья и Сѣверовосточнаго Предкавказья. Его обращенные кверху и выдающіеся въ видѣ бугровъ по бокамъ лба глаза позволяютъ ему, зарывшись въ песокъ и выставивъ оттуда верхнюю площадку головы, наблюдать за окружающимъ, а расположенныя на образуемыхъ *internasalia* буграхъ ноздри даютъ ему возможность дышать въ такомъ положеніи.

Таблица для опредѣленія формъ *Eryx tataricus* Licht.

- 1 (4). Ширина межглазничнаго пространства много меньше разстоянія отъ задняго края глаза до задняго внѣшняго угла *internasale* 2.
- 2 (3). Большой подглазничный щитокъ касается одного или двухъ верхнегубныхъ щитковъ
..... *Eryx tataricus tataricus* Licht. (364).
- 3 (2). Кольцо окологлазничныхъ щитковъ рядомъ чешуей совершенно отдѣлено отъ верхнегубныхъ
..... *Eryx tataricus* var. *bogdanowi* nova. (366).
- 4 (1). Ширина межглазничнаго пространства равна или слегка больше разстояніи отъ задняго края глаза до задняго внѣшняго угла *internasale*. *Eryx tataricus helluo* Pall. (368).

1. *Eryx tataricus tataricus* Licht.

(Рис. 4, 5).

Boa tatarica. LICHTENSTEIN in EVERSMANN. Reise nach Buchara, p. 146 (1823. Близъ Аральскаго моря); LICHTENSTEIN. Verzeichn. Doubl. Zool. Mus., p. 104 (1823. Татарія); LICHTENSTEIN in MEIENDORF. Voyage à Boukhara, p. 476 (1826. Близъ Аральскаго моря).

Eryx jaculus (поп LINNÉ). STRAUSS. Schlang. Russl., p. 35 (1873. № 1408 акад. колл.; Западные Кызылъ-Кумы, песч. пустыня въ Сырѣ-Дар. обл.); ВЕДЕЖАГА. Bull. Nat. Moscou, № 2, (1879. Арало-касп. степи); БОГДАНОВЪ. Очерки прввр. Хив. оаз., стр. 38, 88, 97. (1882. Пески Хивинскаго оазиса и пуст. Кызылъ-Кумы); Остроумовъ. Прил. къ прот. Казавскаго Общ. Ест. за 1888—89 г., № 113, стр. 12 (1889. Пол. Бузачи на Каспій въ Закаспійской области); BOULENGER. Cat. of snak., p. 127 (1893. Закаспійская область); Ни-

кольский. Herpetologia turanica, p. 50 (1899. Акмечеть и Западныя Кизыль-Кумы); Никольский. Herpetologia rossica, p. 198, 200 (1905. № 1408. Ак. колл. Западныя Кизыль-Кумы); Никольский. Ежег. Зоол. Муз. II. Ак. Н., XIII, 342 (1908. № 10639 акад. колл.).

Eryx jaculus var. *miliaris* по РALL. Воеттгер. Zool. Jahrbuch, III, p. 982 (1888. Закасп. обл.); Воеттгер in Radde. Mus. Sauc., p. 283.

Eryx miliaris f. *tyrica* по Ведр. Никольский. Изв. Кавк. Муз., V, стр. 90 (1910. Туранъ); Никольский. Herpetologia caucasica, p. 123 (1913. Туранъ).

Eryx helluo helluo по РALL. Царевский. Катал. колл. Зоол. Муз. Петр. Унив., II, стр. 45 (1914. №№ 358—491, 421, 423, 427, 621. Унив. колл.).

1408. Акмечеть. Колодезь въ Закасп. обл.	Съверцовъ.	
10119. Закаспійск. обл., ст. ж. д. Дурунъ.	Васильевъ.	1903.
10639. Репетекъ, Закасп. обл.	Долгополовъ.	29. VII. 1907.
10760. Восточная Бухара.	Зарудный.	1910.
11333. Закаспійская обл.	Мельниковъ.	1911.
358—491. Хивинскій оазисъ. Хива.	Богдановъ.	1873.
2 экз. 421. Близъ родн. Утасъ на плоскогоріи Усть-Уртъ, Закаспійская область, пол. Мангышлакъ.	Богдановъ.	1874.
423. Мангышлакъ, } 427. Мангышлакъ, } Закаспійская обл.	Соволевъ.	1882.
621. Ст. ж. д. Байгакумъ въ Сыръ-Дар. обл.	Малышевъ.	1912.

Intervallum ab angulo oris usque ad marginem posticum oculi aequans sive parum maius intervallo ab antico margine oculi usque ad marginem anticum rostri. Intervallum inter oculis multum minus intervallo a margine postico oculi usque ad angulum posticum externum scuti internasalis et superat intervallum inter his angulis

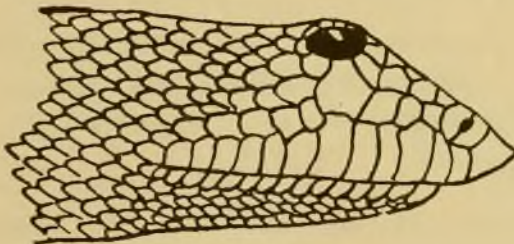


Рис. 4.

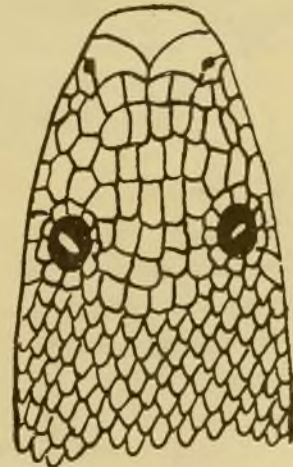


Рис. 5.

scutorum internasaliun non majus quam latitudo uni scuti capitis. Scutum magnum, sub oculo positum, 1 sive 2 scuta supralabialia tangit. Maculae in dorso magnae et rariae.

Transcaspia, China, Buchara, terra circum Syr-Darija.

Разстояніе отъ угла рта до задняго края глаза равно или нѣсколько больше разстоянія отъ передняго края глаза до конца морды. Ширина межглазничнаго пространства много меньше разстоянія отъ задняго края глаза до задняго внѣшняго угла *internasale* и превосходитъ промежутокъ между этими углами *internasalia* на ширину не болѣе 1 головного щитка и только у маленькихъ экземпляровъ болѣе.

Большой подглазничный щитокъ касается одного или 2 верхнегубныхъ. Пятна на спинѣ крупныя, большей частью пятна одной стороны сливаются въ продольныя полосы, рѣже пятна правой и лѣвой стороны сливаются въ широкія поперечныя полосы.

Найденъ въ Бухарѣ (№ 10760 акад. кол.), Хивѣ (№ 358—491 Унив. кол.), Сыръ-Дарьинской области (№ 621 Унив. кол.) и Закаспійской (№ 1408, 10639, 1133 акад. кол.); огромныя песчанныя пустыни этихъ областей (Кара-Кумы въ Закаспійской и Кизылъ-Кумы въ Сыръ-Дарьинской) являются царствомъ этихъ удавовъ.

2. *Eryx tataricus bogdanovi* var. nova.

(Рис. 6).

Boa tatarica LICHTENSTEIN in EVERSMANN. Reise nach Buchara, p. 146 (1823. Близъ береговъ Арала); LICHTENSTEIN. Verzeichniss. Doubl. Zool. Mus., p. 104 (1823. Татарія); LICHTENSTEIN in MEIENDORF. Voyage à Boukhara, p. 467 (1826. Близъ бер. Арала).

Eryx jaculus non LINNÉ. STRAUSS. Schlang. Russ., p. 35 (1873. № 1418, 1419 ак. колл.); ВЕДЪЖАГА. Bull. Nat. Moscou, № 2, (1879. Красноводскъ и остр. Челекень на Каспін, Закаспійская область); БОГДАНОВЪ. Очерки природы Хив. оаз., стр. 38, 88, 97 (1882. Пески Хивинскаго оазиса и пуст. Кизылъ-Кумъ); BOULENGER. Catal. of snak., p. 127 (1893. Закаспійская область); НИКОЛЬСКИЙ. Herpetologia turanica, p. 50 (1899. Закаспійская область. Красноводскъ, Асхабадъ); НИКОЛЬСКИЙ. Herpetologia rossica, p. 200 (1905. № 1418, 1419, 8622 акад. колл. Кизылъ-Кумы, Сыръ-Дар. обл.); НИКОЛЬСКИЙ. Ежег. Зоол. Муз. И. Ак. Н., VIII, стр. 342 (1908. Ст. ж. д. Байгалумъ въ Сыръ-Дар. обл.).

Eryx jaculus var. *miliaris* non RALL. ВОЕТТГЕР. Zool. Jahrbuch, III p. 938 (1888. Закаспійская обл., Сыръ-Дарьинская обл.); ВОЕТТГЕР. Catal. Rept. Samml., p. 13 (Асхабадъ и Моръ-Кала въ Закасп. обл.).

Eryx miliaris f. *tyrica* non ВЕДЪ. (НИКОЛЬСКИЙ. Изв. Кавказ. Муз., V, стр. 90 (1910. Туранъ); НИКОЛЬСКИЙ. Herpetologia caucasica, p. 123 (1913. Туранъ).

Eryx helluo bogdanovi. ЦАРЕВСКИЙ. Катал. колл. Петр. Унив., II, стр. 46 (1914. № 420, 676, унив. колл.).

1418. Остр. Челекень на Каспiи. Закасп.	обл.	Гёвель.	1864.
1419. Гор. Красноводскъ на бер. Каспiя.	Закасп. обл.	Гёвель.	1865.
8622. Асхабадъ. Закасп. обл.		Варенцовъ.	28. V. 1895.
10635. Ст. ж. д. Байгакумъ. Сыръ-Дар.	обл.	Яковсонъ.	1907.
11220. Остр. Челекень на Каспiи. Закасп.	обл.	И. Соловкинъ.	11. V. 1912.
3 экз. 420. Пески Хивинскаго оазиса (Хива).		М. Богдановъ.	} Унив. колл. VII. 1873.
676. Пустыня Кара-Кумы. Закасп. обл.		К. Дерюгинъ.	

Similis Eryci tatarico tatarico. Differt uno exiguo insigno: scuta sub oculo posita una serie squamarum a scutis supralabialibus separata sunt. Transcaspia, Chiva, terra Syr-Darija, Buchara.

Эта форма во всемъ сходна съ *Eryx tataricus tataricus*. Отличается отъ нея только однимъ признакомъ: кольцо окологлазничныхъ щитковъ рядомъ чешуи совершенно отдѣлено отъ верхнегубныхъ щитковъ.

Кромѣ того у нѣкоторыхъ экземпляровъ въ окраскѣ преобладаетъ темный цвѣтъ; пятна небольшiя очень частыя и сливаются въ продольныя и поперечныя полосы. Водится въ Закаспiйской области (№ 1418, 1419, 8622, 11220 акад. 676 унив.) Хивѣ (№ 420 унив.), въ Бухарѣ, а также и въ Сыръ-Дарьинской области (№ 10635 акад.).

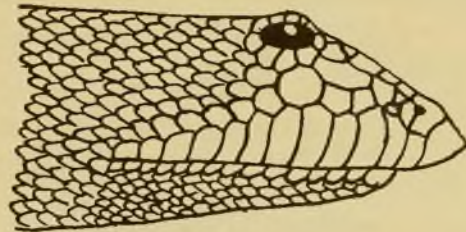


Рис. 6.

Въ своей работѣ по рептилiямъ коллекцiи Петроградскаго Университета я описалъ эту форму, какъ расу — subspecies; однако это не вѣрно. Форма эта ни въ коемъ случаѣ не можетъ считаться расой, ибо прежде всего не имѣетъ своей опредѣленной области распространенiя, а встрѣчается тамъ-же, гдѣ и *Eryx tataricus tataricus*; этотъ послѣднiй не найденъ пока ни около Красноводска, ни на о. Челекень. Однако этотъ фактъ еще не говоритъ за то, что онъ тамъ не встрѣчается. На полуостровѣ Мангышлакѣ сперва былъ найденъ только *E. t. tataricus*, и я предполагалъ, что тамъ только эта раса и водится; однако-же въ коллекцiи Петроградскихъ Высшихъ Женскихъ Бестужевскихъ курсовъ, мнѣ попался экземпляръ описываемой сейчасъ формы, добытый на Мангыш-

лакѣ, въ 1906 году. Имѣются даже указанія, что описываемая форма встрѣчается въ однихъ и тѣхъ же мѣстахъ среди особей *E. t. tataricus* (№ 621 унив. *E. t. tataricus* изъ Байгакума и var. *bogdanovi* № 10635 акад. оттуда-же; *E. t. tataricus* № 358—491 унив. изъ Хивинскаго оазиса и оттуда же № 420 var. *bogdanovi* унив. кол.). Такимъ образомъ описываемую сейчасъ форму мы, собственно говоря, можемъ считать за распространенное, но чисто индивидуальное измѣненіе *E. t. tataricus* и, приложивъ къ ней терминъ „*aberratio*“, „*forma*“, называть ее *Eryx tataricus tataricus* Лиснт. *f. bogdanovi* Тзар.

3. *Eryx tataricus helluo* PALL.

Anguis helluo. PALLAS. Zoographia Rosso-Asiatica, p. 56 (1811. Прикасп. степи).

Eryx miliaris по П. П. Палласу. EICHWALD. Zoologia specialis, III, p. 176 (1831. Сѣв. бер. Каспія); EICHWALD. Fauna caspiocaucaica, p. 12 (1841. Прикасп. степи).

Eryx jaculus по LINNÉ. STRAUCH. Schlang. Russ., p. 36 (1873. № 1416, акад. колл.); Никольскій. Herpetologia rossica, p. 198, 200 (1905. № 1416, 5767, акад. колл.).

Eryx miliaris subsp. *nogajorum*. Никольскій. Изв. Кавк. Муз., V, стр. 92 (1910. Песчанная степь между низов. р. Кумы и Терека. Сѣверо-вост. Предкавказье); Никольскій. Herpetologia caucasica, p. 123, рис. 4, 5, 6 (1913. Песчанная степь между низов. р. Кумы и Терека. Сѣв.-вост. Предкавказье).

Eryx helluo nogajorum. Царевскій. Катал. колл. Петр. Унив., II, стр. 47 (1914).

1416. Гурьевъ, у г. Уральской обл. на бер. Каспія. Карелинъ. 1892.

5767. Гора Богда въ Астрах. губ., лѣвый берегъ

Волги.

БЕКЕРЪ. 1881

10702. Кара-Ногайская степь между р. Кумой и

Терекомъ.

НИКОЛЬСКІЙ. 1906.

Differt signis sequentibus:

1. Intervallum inter oculos aequum, sive parum majus intervallo a margine postico oculi usque ad angulum posticum externum scuti internasalis et superat intervallum inter his angulis scutorum internasalium latitudine prope duorum scutorum capitibus (*E. t. tataricus* et var. *bogdanovi* non majus uni scuti).

2. Scutum magnum, sub oculo positum, tangit 1 sive 2 scuta supralabialia.

3. Maxima latitudo capitis minus intervallo ab antico margine rostri usque ad angulum oris latitudine $3\frac{1}{2}$ —4 supralabialium (*E. t. tataricus* et var. *bogdanovi* $4\frac{1}{2}$ —6 supralabialium).

Terra Uralensis, arenae transvolgenses et septentrio-orientalis Ciscaucasiae.

Отличается слѣдующими пластическими признаками:

1. Ширина межглазничнаго пространства равна или чуть больше разстоянія отъ задняго края глаза до задняго внѣшняго угла *internasale* и превосходитъ промежутокъ между задними внѣшними углами *internasalia* на ширину почти двухъ головныхъ щитковъ.

2. Наибольшая ширина головы, отложенная отъ конца морды, не доходитъ до угла рта на ширину $3\frac{1}{2}$ —4 верхнегубныхъ щитковъ, а не 4—5, какъ это указано въ послѣднихъ работахъ А. М. Никольскаго (у *E. t. tataricus* и у var. *bogdanovi* на ширину $4\frac{1}{2}$ —6); въ общемъ голова этой формы относительно шире, а не уже, чѣмъ у туранской.

По окраскѣ имѣвшіеся въ моемъ распоряженіи экземпляры тоже отличаются отъ *E. t. tataricus*; у нихъ въ окраскѣ преобладаетъ черно-сѣрый цвѣтъ, потому что пятна на спинѣ очень часты, а промежутки между ними очень малы.

Водится въ Уральской области (№ 1416 акад. к.), Астраханской губ. (№ 5767 акад. к.) и въ сѣверо-восточномъ Предкавказьи (№ 10702 акад. к.).

Живетъ въ песчаныхъ степяхъ.

Эта форма имѣетъ всѣ данныя считаться за географическую расу описываемаго вида; сохраняя общій съ основною расою типъ, она въ то-же время отличается отъ нея цѣлымъ рядомъ признаковъ и имѣетъ свою область распространенія, примыкающую къ таковой основной расы.

По своимъ пластическимъ признакамъ походить на *Eryx miliaris koslovi* Ведр., но отличается отъ этой послѣдней формы въ массѣ прежде всего тѣмъ, что имѣетъ постоянный типъ, чего у *Eryx m. koslovi* не наблюдается; затѣмъ ширина межглазничнаго пространства у него равна или чуть больше разстоянія отъ задняго края глаза до задняго внѣшняго угла *internasale*, а у *E. m. koslovi* равна или чуть меньше. Въ отдѣльности каждый экземпляръ отличается отъ *E. m. koslovi* своею окраскою, въ которой преобладаетъ темный цвѣтъ, а также тѣмъ, что у нашей расы ширина нижней части *rostrale* меньше чѣмъ вдвое превосходитъ ея длину, а у *E. m. koslovi* — больше чѣмъ вдвое. Нечего и говорить о томъ, что сходство

обѣихъ этихъ формъ чисто внѣшнее, и онѣ не имѣютъ ничего общаго.

Какъ этому учить насъ теорія заселенія Кавказа животными, въ составѣ фауны рептилій песковъ Сѣверо-восточнаго Предкавказья имѣется немало выходцевъ изъ Турана; къ числу ихъ принадлежитъ только что описанная форма степного удава, которая появилась на Кавказѣ, переселившись туда изъ-за Волги. Царствомъ песчаныхъ формъ *Eryx* въ Туранѣ являются обширныя песчанныя пустыни Закаспійской области — Кара-Кумы и Сыръ-Дарьинской — Кизыль-Кумы. Само собою понятно, что именно отсюда и шло расселеніе песчаныхъ формъ на сѣверъ въ Уральскую область, въ Заволжье и уже оттуда въ Сѣверо-восточное Предкавказье. При такомъ положеніи дѣла конечно формы изъ Кара-Кумовъ и Кизыль-Кумовъ являются болѣе древними въ сравненіи съ таковыми изъ Уральской области, Заволжья и Кавказа; они же являются и родоначальниками этихъ послѣднихъ. Въ 1910 году проф. Никольскій описалъ кавказскую песчаную форму *Eryx*, какъ специально кавказскій подвидъ, давъ ему названіе *Eryx miliaris* subsp. *nogajorum*. Какъ было выяснено мною въ моей работѣ относительно коллекцій Петроградскаго Университета, и указано выше (стр. 346) въ настоящей статьѣ, *Eryx miliaris* представляетъ собою отдѣльный видъ, а песчаныя формы тоже относятся къ особому виду. Первымъ о песчаныхъ формахъ степныхъ удавовъ изъ Россіи упоминаетъ Палласъ въ своей „*Zoographia Rosso-Asiatica*“; имъ подъ названіемъ *Anguis helluo* описана форма изъ Уральской области. Тамъ, какъ это видно по экземпляру, добытому въ тѣхъ-же мѣстахъ Карелинымъ, водится та-же самая форма, что и въ Сѣверо-восточномъ Предкавказьи; къ этой-же формѣ относится и экземпляръ, добытый въ Заволжьи около горы Богдо Беккеромъ. Слѣдовательно „*Eryx miliaris* subsp. *nogajorum*“ Никольскаго вовсе не представляетъ собою исключительно мѣстный кавказскій подвидъ и кромѣ того былъ уже описанъ Палласомъ въ 1811 году подъ названіемъ *Anguis helluo*. Однако я не считаю удобнымъ оставлять названіе Палласа за всѣмъ видомъ и считать за основную расу описанную имъ форму, которая дѣйствительно имѣетъ всѣ данныя, чтобы считаться расой — *subspecies*; вѣдь эта форма является болѣе молодою, а ея родоначальники обитаютъ въ песчаныхъ степяхъ Закаспійской и Сыръ-Дарьинской областей. Отсюда ясно, что ихъ то и слѣ-

дуетъ считать за основную расу, а за видомъ оставить названіе, подъ которымъ они впервые были описаны. Описаны они были позже въ 1823 году Лихтенштейномъ по экземплярамъ, добытымъ Эверсманомъ во время его поѣздки въ Бухару. По діагнозамъ Лихтенштейна ничего опредѣленнаго выяснитъ нельзя, ибо они слишкомъ поверхностны; такъ какъ путь Эверсмана лежалъ черезъ пустыню Кизылъ-Кумъ и черезъ другія песчанья пространства по берегамъ Арала, то конечно этотъ путешественникъ добылъ водящихся здѣсь *E. tataricus tataricus* или *E. t. var. bogdanovi*, возможно, что и тѣхъ и другихъ. Описаны эти формы Лихтенштейномъ подъ названіемъ *Boa tatarica*, а какъ область распространенія указаны берега Аральскаго моря. Конечно названіе Лихтенштейна надо оставить за всѣмъ вообще видомъ, а описанную Палласомъ форму — *Eryx miliaris subsp. nov. gajorum* Никольскаго, разъ она имѣетъ всѣ данныя считаться географической расой, слѣдуетъ называть *Eryx tataricus helluo* RALL.

Eryx tataricus представляетъ собою видъ туранскаго происхождения и водится исключительно въ предѣлахъ Россійской Имперіи.

Въ 1910 году проф. Никольскій указалъ на одну особенность экземпляра *Eryx jaculus* изъ Египта въ сравненіи съ таковымъ съ Кавказа: у египетскаго экземпляра позади *internasalia* 3 щитка, а у кавказскихъ всего два.

Сравненіе *Eryx jaculus* изъ разныхъ мѣстностей обнаружилъ, что кавказскіе, греческіе и малоазійскіе экземпляры, будучи сходны между собою, цѣлымъ рядомъ признаковъ отличаются отъ сѣверо-африканскихъ:

Сѣверо-африканскіе.

1. Позади *internasalia* 3 щитка.
2. Средній изъ этихъ щитковъ острымъ угломъ вдается между *internasalia*, иногда почти отдѣляя ихъ другъ отъ друга (экз. изъ Алжира).
3. Передній край *rostrale* закругленъ.
4. Ширина межглазничнаго пространства превосходитъ промежутокъ между задними внѣшними углами *internasalia* на ширину болѣе 2 головныхъ щитковъ.

Кавказскіе, малоаз., греческіе.

1. Позади *internasalia* 2 щитка.
2. *Internasalia* посредствомъ длиннаго шва соприкасаются другъ съ другомъ.
3. Передній край *rostrale* прямой.
4. Ширина межглазничнаго пространства превосходитъ промежутокъ между задними внѣшними углами *internasalia* на ширину не болѣе 2 головныхъ щитковъ.

5. Поперекъ головы отъ глаза до глаза 7—8 щитковъ.

6. Разстояніе отъ угла рта до задняго края глаза немного меньше разстоянія отъ передняго края глаза до конца морды и больше разстоянія отъ передняго края глаза до *post-rale*.

5. Поперекъ головы отъ глаза до глаза 5—6, рѣдко 4 или 7 щитковъ.

6. Разстояніе отъ угла рта до задняго края глаза много меньше разстоянія отъ передняго края глаза до конца морды и равно разстоянію отъ передняго края глаза до *post-rale*.

Въ качествѣ сравнительнаго матеріала, помимо коллекцій, мнѣ служили, изображающіе головы малоазійскаго (Магнезія) и греческаго (Татой) степныхъ удавовъ, рисунки изъ капитальнаго труда Я. В. Бедряги: „Пресмыкающіяся и земноводныя путешествія Н. М. Пржевальскаго“. Открытымъ остается вопросъ, къ какой группѣ отнести Аравійскихъ *Eryx jaculus*; вѣрнѣе всего тамъ водится африканская форма.

Въ общемъ по внѣшнему виду *Eryx* обѣихъ группъ очень похожи другъ на друга, и различіе обнаруживается только при болѣе внимательномъ осмотрѣ и сравненіи; типъ же у обѣихъ этихъ группъ одинъ. Такъ какъ области распространенія обѣихъ формъ соприкасаются, то не подлежитъ сомнѣнію, что тамъ обнаружатся особи съ промежуточными признаками; выяснить вопросъ, гдѣ соприкасаются области распространенія обѣихъ формъ малоазійской и африканской, мнѣ конечно не удалось изъ-за недостатка данныхъ и матеріала. Тѣмъ не менѣе, по моему, нельзя даже допустить мысли, чтобы столь близкія формы въ мѣстѣ соприкосновенія границъ распространенія были-бы систематически рѣзко отграничены другъ отъ друга. Поэтому каждую изъ группъ я описываю, какъ географическую расу одного полиморфнаго вида *Eryx jaculus* L. За основную расу я считаю африканскую форму, какъ наиболѣе широко распространенную.

Однако греческія формы въ свою очередь обнаруживаютъ отличіе отъ малоазійскихъ и кавказскихъ.

Навказскія, малоазійскія формы.

1. Одинъ или два подглазничныхъ щитка касаются верхнегубныхъ.

Греческія формы.

1. Кольцо окологлазничныхъ щитковъ рядомъ чешуей совершенно отдѣлено отъ верхнегубныхъ.

Это небольшое отличіе греческихъ формъ въ связи съ своею опредѣленною областью распространенія заставляеть

греческія формы считать тоже за географическую расу. Въ настоящее время область распространенія этой расы совершенно отграничена отъ таковой малоазійской расы, а потому нѣтъ въ природѣ и промежуточныхъ формъ. Водится греческая раса на Балканскомъ полуостровѣ и на Греческихъ островахъ; въ этомъ послѣднемъ фактѣ можно видѣть указаніе на то, что она выдѣлилась раньше, чѣмъ произошло раздѣленіе Балканскаго и Малоазійскаго полуострововъ. Разъ первый считаютъ мостомъ, по которому шло переселеніе животныхъ изъ Малой Азіи въ Европу и обратно, то конечно степные удавы проникли на этотъ мостъ изъ Малой Азіи, а потому греческая раса *Eryx jaculus* представляетъ вторичную расу, производную отъ малоазійской. Впервые греческая раса *Eryx jaculus* была описана Оливьеръ для Балканскаго полуострова подъ названіемъ *Boa turcica*, а потому ее и слѣдуетъ назвать *Eryx jaculus turcicus* Oliv. За малоазійской и кавказской расами слѣдуетъ оставить названіе *familiaris*, данное Эйхвальдомъ, впервые въ 1831 году описавшимъ эту расу по кавказскимъ экземплярамъ.

Среди кавказскихъ экземпляровъ мнѣ попался одинъ очень оригинальный экземпляръ; будучи во всемъ подобенъ остальнымъ экземплярамъ съ Кавказа, онъ отличается тѣмъ что у него голова сверху покрыта настоящими большими правильными щитками. Имѣя въ рукахъ всего одинъ экземпляръ и не имѣя никакихъ абсолютно данныхъ, чтобы судить объ его таксономическомъ значеніи, я вынужденъ былъ описать его подъ провизорнымъ терминомъ „varietas“.

Таблица для опредѣленія формъ *Eryx jaculus*. L.

- | | |
|--|---|
| 1 (2). Позади internasalia 3 щитка.. | <i>Eryx jaculus jaculus</i> L. (375). |
| 2 (1). Позади internasalia 2 щитка..... | 3. |
| 3 (6). Одинъ или два подглазничныхъ щитка касаются верхнегубныхъ..... | 4. |
| 4 (5). Поперекъ головы отъ глаза до глаза 5—7 щитковъ..... | <i>Eryx jaculus familiaris</i> Eichw. (376). |
| 5 (4). Поперекъ головы отъ глаза до глаза 4 щитка..... | <i>Eryx jaculus</i> var. <i>proprius</i> Tzar. (380). |
| 6 (3). Кольцо окологлазничныхъ щитковъ рядомъ чешуй совершенно отдѣлено отъ верхнегубныхъ щитковъ..... | <i>Eryx jaculus turcicus</i> Oliv. (379). |

IV. *Eryx jaculus* L.

Oculi a latere capitis positi et extrorsum spectantes. Frons et superficies antica rostri convexi, oculi et internasalia non convexi. Rostrale cum margine prominente in fronte et cum angulo acuto a tergo. Pone scuta internasalia scuta altera 2 sive 3, margo anticus rostralis rotundus sive rectus. Scuta superficiei superae capitis ampla, ampliora squamis dorsalibus. Ab oculo usque ad oculum scuta 4—8, ab oculo usque ad scutum posticum nasale — 3. Scuta supralabialia 10—12, II altius tertio. Circum oculum scuta 8—11. Intervallum ab angulo oris usque ad marginem posticum oculi minus intervallo a margine antico oculi usque ad marginem anticum rostri. Intervallum inter oculis majus intervallo a margine postico oculi usque ad angulum posticum externum scuti internasalis et superat intervallum inter his angulis scutorum internasalium latitudine 2 scutorum capitis, sive majus 2. Squamae in media parte corporis 40—50 seriebus dispositae, in postrema parte corporis et in cauda cum carinis acutis, quae in exemplaribus grandibus non in omne longitudine squamae positae sunt. Cauda obtusa. Scuta ventralia 172—187, subcaudalia 21—33. Supera pars corporis subflava, sive subfusca cum maculis nigro-fuscis sive nigris in dorso. Venter albus, aliquando cum maculis nigris.

Africa septentrionalis et septentr.-orientalis, Syria, Palaestina, Arabia, Asia minor, Caucasus, Archipelagus graecus, paeninsula Balcanica.

Глаза посажены сбоку и направлены въ стороны, лобъ и передняя площадка морды выпуклы. Глазныя яблоки не образуютъ бугровъ, а internasalia не вздуты. Rostrale съ выдающимся ребромъ спереди и съ острымъ угловымъ отросткомъ сзади. Позади internasalia 2 или 3 щитка, поперекъ головы отъ глаза до глаза 4—8, отъ глаза до задняго nasale — 3. Передній край rostrale закругленъ или почти прямой. Голова сверху покрыта крупными, крупнѣе спинной чешуи, щитками. Окологлазничныхъ щитковъ 8—11, верхнегубныхъ 10—12, второй нормально выше III. Разстояніе отъ угла рта до задняго края глаза меньше разстоянія отъ передняго края глаза до конца морды. Ширина межглазничнаго пространства больше разстоянія отъ задняго края глаза до задняго вѣшняго угла inter-

nasale и превосходить промежутокъ между этими углами internasalia на ширину 2 и болѣе, или менѣе 2 головныхъ щитковъ. Чешуя вокругъ середины тѣла расположена въ 40—50 рядовъ, на задней трети тѣла и на хвостѣ съ ребрышками, которыя у крупныхъ особей расположены не во всю длину чешуйки. Брюшныхъ щитковъ 172—187, подхвостныхъ 21—33. Сверху желтоватаго или буроватаго цвѣта, на спинѣ черныя или темно-бурья пятна. Снизу бѣлаго цвѣта, иногда въ черныхъ пятнахъ. Водится въ сѣверной и сѣверо-восточной Аѳрикѣ, въ Сиріи, Палестинѣ, Аравіи, Малой Азіи, на Кавказѣ, на Греческихъ островахъ и на Балканскомъ полуостровѣ.

1. *Eryx jaculus jaculus* L.

(Рис. 7).

Anguis jaculus LINNÉ. Syst. Naturae, I, p. 39 (1766. Египетъ).

Eryx jaculus STRAUSS. Essai d'une herp. de l'Algerie, p. 52 (1823.

Пров. Оранъ въ Алжирѣ); JAN. Elenco syst. d. of, p. 21 (1863. Каиръ, Египетъ); STRAUSS. Schlang. Russl., p. 33, 34 (1873. Дарфуръ, Зенааръ, Суданъ, Нубія, Египетъ, пров. Оранъ въ Алжирѣ, Палестина, Сирія. №№ 1401, 1402, 1403, 1404, ак. колл.); BEDRAGA. Bull. Nat. Moscou, № 3, p. 42 (1879 Галилея, Аравія); MÜLLER. Verch. Gesel. in Basel, p. 650 (1878. Бѣлый Нилъ); DE ROCHEBRUNE. Faun de la Senegambie. Reptil., p. 144 (1880. Египетъ); ВОЕТТГЕР. Zool. Jahrbuch, III, p. 942, 943 (1888. Египетъ, Сирія, Палестина); ВОЕТТГЕР. Cat. Rept. Senk. Ges., II, p. 13 (1898. Египетъ, Сирія); BOULENGER. Cat. of snak., I, p. 125 (1893. Палестина, Египетъ, Каиръ и Мехаллетъ-эль-Кебиръ — городокъ на одномъ изъ рукавовъ Нила); Results of the swedish Zool. Exped. to Egypt. List of Rept., p. 2 (1901. Каиръ); НИКОЛЬСКІЙ. Herpetologia rossica, p. 197 (1905. №№ 1401, 1402, 1403, 1404, акад. колл.); НИКОЛЬСКІЙ. Изв. Кавк. Муз., V, стр. 87 (1910. № 1403, акад. колл.); НИКОЛЬСКІЙ. Herpetologia caucasica, p. 119 (1913. Египетъ).

1401. Пров. Оранъ въ Алжирѣ.

ШТРАУХЪ. 1861.

1402. Пров. Оранъ въ Алжирѣ.

ШТРАУХЪ. 1861.

1403. Египетъ.

Клотъ-Бей. 1842.

1404. Египетъ.

Клотъ-Бей. 1842.

Differt signis sequentibus:

1. Margo anticus rostralis rotundus.

2. Pone scuta internasalia scuta 3; medium harum scutorum angulo acuto introvenit inter scuta internasalia et aliquando fere dividet scuta internasalia.

3. Ab oculo usque ad oculum scuta 7—8.

4. Intervallum inter oculos superat intervallum inter posticos externos angulos scutorum internasalium majus latitudine 2 scutorum capitis.

5. Intervallum ab angulo oris usque ad marginem posticum oculi parum minus intervallo ab margine antico oculi usque ad marginem anticum rostri et

6. majus intervallo ab margine antico oculi usque ad scuto rostrale.

7. 1 sine 2 scuta, sub oculo posita, tangunt scuta supralabialia.

Africa septentrionalis et septentr.-orientalis, Syria, Palaestina et Arabia.

Эта раса характеризуется слѣдующими признаками:

1. Передній край rostrale закругленъ.

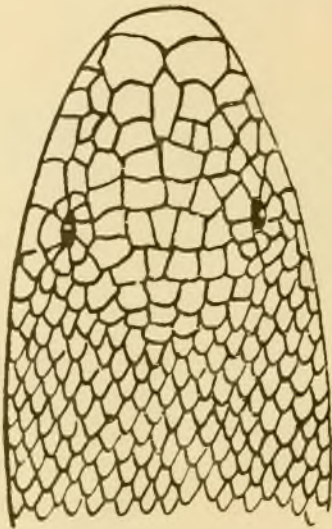


Рис. 7.

2. Позади internasalia 3 щитка;

средній изъ нихъ острымъ угломъ вдается между internasalia и иногда почти раздѣляетъ ихъ.

3. Поперекъ головы отъ глаза до глаза 7—8 щитковъ.

4. Ширина межглазничнаго пространства превосходитъ промежутокъ между задними внѣшними углами internasalia на ширину болѣе 2 головныхъ щитковъ.

5. Разстояніе отъ угла рта до задняго края глаза немного меньше разстоянія отъ передняго края глаза до конца морды и

6. больше разстоянія отъ передняго края глаза до rostrale.

7. Одинъ или два подглазничныхъ щитка касаются верхнегубныхъ.

Водится въ Сиріи, Палестинѣ, Аравіи, въ сѣверной и сѣверо-восточной Африкѣ (№ 1401, 1402, 1403, 1404 акад. кол.); здѣсь эта змѣя особенно многочисленна въ Нижнемъ Египтѣ. Въ Сахарѣ не найденъ; это обстоятельство, а также habitus животнаго указываютъ на то, что эта форма, какъ и ея кавказскій родичъ, избѣгаетъ песковъ.

2. *Eryx jaculus familiaris* Eichw.

(Рис. 8, 9).

Boa tatarica под Лиснт. НОНЕНАСКЕР. Bull. Nat. Moscou, p. 145 (1837. Талышъ, Ширванъ, Карабахъ, Елизаветполь. Восточное Закавказье).

Eryx familiaris EICHWALD. Zool. spec., III, p. 176 (1831. Остр. Наргинъ близъ Баку и западный берегъ Каспія).

Eryx turcicus non OLIVIER. EICHWALD. Fauna caspiocaucasica, p. 124 (1841. Остр. Наргинъ близъ Баку и зап. бер. Каспія).

Eryx jaculus non LINNÉ. JAN. Elenso syst. d. of., p. 21 (1863. Елизаветполь); STRAUCH. Schlang. Russl., p. 34 (1873. Талышъ, Ширванъ, Карабахъ, Тифлисъ, Елизаветполь, Еленендорфъ близъ Елизаветполя. №№ 1405, 1415, 1417, акад. колл.); КЕССЛЕРЪ. Путеш. по Закавказ. краю, стр. 180 (1878. Отъ Тифлиса до Каспія. Эчмиадзинъ, Эрив. губ., Еленендорфъ близъ Елизаветполя. № 418, 419, унив. колл.); БЕДРЯГА. Bull. Nat. Moscou, № 2, p. 42 (1879. Малая Азія, Тифлисъ, Елизаветполь); ВОЕТТГЕР in RADDE. Fauna und Flora S.-W. Caspi-Geb., p. 73 (1899. Розано въ Талышскихъ горахъ); ВОЕТТГЕР in RADDE. Mus. cauc., p. 280 (1899. Геокъ-Тапа, Елизаветп. губ., Ленкоранскій у. Бакинскій губ., близъ Тифлиса); МЕНЕЛУ. Zool. Anz., p. 83 (1894. Эривань); НИКОЛЬСКІЙ. Herpetologia rossica, p. 197, 198 (1905. №№ 1405, 1415, 1417, 4204, 8407, 8424, 8440, акад. колл.); ЛЯЙСТЕРЪ. Изв. Кавк. Музея, IV, стр. 209 (1909. Грозный, Терской обл.); НИКОЛЬСКІЙ. Ibidem, V, стр. 87 (1910. Геокъ-Тапа, Елизаветп. губ.; Шемаха, Ленкорань и Космальянъ, Бакинскій губ.; Грозный, Терской обл.); ШЕЛКОВНИКОВЪ. Ibidem, V, стр. 190, 224 (1910. Муганская степь, Елизаветп. губ.); НЕСТЕРОВЪ. Ежег. Зоол. Муз. И. Ак. Н., стр. 8 (1910. № 10677, акад. колл.); САТУНИНЪ. Животный міръ Мугани, стр. 54, 57 (Муганская степь); БЕДРЯГА. Науч. рез. пут. ПРЖЕВАЛЬСКАГО, III, ч. 1, вып. 4. Табл. IX, рис. 2, 3а. Стр. 680, 683 (1912. Магнезія въ Малой Азіи); НИКОЛЬСКІЙ. Herpetologia caucasica, p. 119, табл. I, рис. 1, 2, 3 (1913. Кавказъ, Малая Азія); ЦАРЕВСКІЙ. Катал. колл. Петр. Унив., II, стр. 42 (1914. № 418, 419, унив. колл.).

1405. Елизаветполь.	ФРИКЕ.	1840.
1415. Закавказье.	ГОГЕНАКЕРЪ.	1838.
1417. Тифлисъ.	ШМИДТЪ.	1842.
4204. Мастара, Эрив. губ.	ФРИКСЕНЪ.	1876.
8407. Баку.	ВАРПАХОВСКІЙ.	1888.
8424. Лагодехи, Тифлис. губ.	МЛОКОСЪВИЧЪ.	1892.
8940. Муганская степь, Елизаветп. губ.	МЕЛИКЪ-САРКИСЬЯНЪ.	1896.
10677. Источн. Окро-Цхали близъ Артина, Батумская обл.	НЕСТЕРОВЪ.	1909.
11195. Амбуранъ, отмель на Каспіи, бл. Баку.	СОЛОВКИНЪ.	1912.
418. Еленендорфъ, бл. Елизаветполя.	— —	Петр.
419. Эчмиадзинъ, Эрив. губ.	ПОРЧИНСКІЙ.	1876. / унив.

Differt signis sequentibus:

1. Margo anticus rostralis prope rectus.
2. Pone scuta internasalia scuta 2. Scutum internasale tangit scutum internasale junctioe longa.
3. Ab oculo usque ad oculum scuta 5—6, rare 7.
4. Intervallum inter oculos superat intervallum inter posti-

cos externos angulos scutorum internasalium minus latitudine 2 scutorum capitis.

5. Intervallum ab angulo oris usque ad marginem posticum oculi multum minus intervallo a margine antico oculi usque ad marginem anticum rostri et

6. aequans intervallo a margine antico oculi usque ad scutum rostrale.

7. 1 sive 2 scuta sub oculum posita tangunt scuta supra-labialia.

Asia minor, Armenia, Persia septentrio-occidentalis, Caucasus.

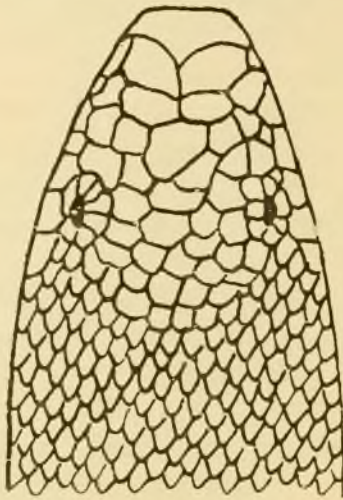


Рис. 8.

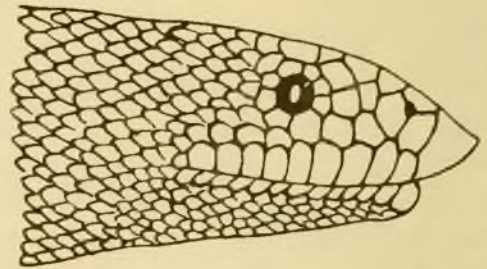


Рис. 9.

Эта раса характеризуется слѣдующими признаками:

1. Передній край rostrale почти прямой.

2. Позади internasalia 2 щитка. Internasalia соприкасаются другъ съ другомъ посредствомъ длиннаго шва.

3. Поперекъ головы отъ глаза до глаза 5—6, рѣдко 7 щитковъ.

4. Разстояніе между глазами больше промежутка между задними внѣшними углами internasalia на ширину мевѣ 2 головныхъ щитковъ.

5. Разстояніе отъ угла рта до задняго края глаза много меньше разстоянія отъ передняго края глаза до конца морды и

6. больше разстоянія отъ передняго края глаза до rostrale.

7. Одинъ или два подглазничныхъ щитка касаются верхнегубныхъ.

Водится въ Малой Азій, Русской Арменіи, сѣверозападной Персіи и на Кавказѣ (кромѣ Черноморскаго побережья). Въ

Предкавказьи найденъ пока лишь въ Терской области, въ окрестностяхъ города Грознаго. Въ Закавказьи эта змѣя особенно многочисленна въ восточной части края. Въ Западномъ Закавказьи добытъ всего одинъ разъ (№ 10677 акад. кол.); это впрочемъ можно объяснить тѣмъ, что эта часть Закавказья еще мало обслѣдована въ зоологическомъ отношеніи. Возможно, что и въ Западномъ Закавказьи эта змѣя не представляетъ рѣдкости. Живетъ въ глинистыхъ степяхъ и покрытыхъ каменистыми обломками предгорьяхъ.

Великолѣпные рисунки съ головки малоазійскаго *Eryx jaculus*, помѣщенные въ упомянутомъ выше трудѣ Я. В. Бедряги, дали мнѣ возможность выяснить, что эта же форма водится и въ Малой Азіи. Долженъ этотъ же *Eryx* встрѣчаться въ Турецкой Арменіи и въ Сѣверозападной Персіи, какъ въ промежуточныхъ мѣстностяхъ между Малой Азіей и Кавказомъ.

3. *Eryx jaculus turcicus* OLIV.

(Рис. 10).

Eryx turcicus. DAUDIN. *Histoir. d. rept.*, VII, p. 264 (1803. Балканскій пол.); FITZINGER. *Bilder-Atlas*, Fig. 75 (1864**); EICHWALD. *Zool. spec.*, III, p. 176 (1831. О-ва Средиземнаго моря); EICHWALD. *Fauna caspio-caucasica*, p. 124 (1841. Турція и Греція).

Eryx jaculus non LINNÉ. *Exped. scient. de Morée*, p. 45 (1836. Морья); ВЕТТА. *Rept. et Anf.*, p. 46 (1868. Греческіе о-ва Тиносъ и Наксосъ); STRAUSS. *Schlang. Russl.*, p. 33 (1873. Балканскій пол. и Греческіе о-ва. № 1400, акад. колл.); БЕДРЯГА. *Amph. und Rept. Griech.*, p. 13 (1884. Греческіе о-ва, Атика); ВОЕТТГЕР. *Zool. Jahrbuch*, III, p. 942, 943 (1888. Гор. Ксанти и Корфу въ Греціи); НИКОЛЬСКІЙ. *Herpetologia rossica*, p. 197, 198, 199 (1905. Греція, Греческіе о-ва. № 1400, акад. колл.); НИКОЛЬСКІЙ. *Изв. Кавк. Муз.*, V, стр. 87 (1910. Греція и Греч. о-ва. № 1400, акад. колл.); SCHNEIDER. *Herpetologia eugorea*, p. 746 (Турція, Болгарія, Добруджа, Греція, о-ва Эгейскаго моря); БЕДРЯГА. *Науч. рез. пут. Пржевальскаго*, III, ч. 1, вып. 4, табл. IX, рис. 3, стр. 680, 683 (1912. Татой близъ Авинь*); НИКОЛЬСКІЙ. *Herpetologia caucasica*, p. 119 (1913. Греція и Греческіе о-ва).

1400. Греческій архипелагъ.

Д-ръ БАРТЕЛЬСЪ. 1861.

Prope omnibus insignis similis *Eryci jaculo familiari*; differt solum uno insigno: scuta, sub oculo posita, una serie squamarum a scutis supralabialibus separata sunt.

Turcia, Bulgaria, Dobrudja, Graecia, archipelagus Graecus.

Во всѣхъ почти признакахъ схожъ съ *Eryx jaculus familiaris* EICHW. и отличается отъ него всего однимъ слѣдующимъ

признакомъ: кольцо окологлазничныхъ чешуй рядомъ чешуекъ совершенно отдѣлено отъ верхнегубныхъ щитковъ.

Водится въ Турціи, Болгаріи, въ Добруджѣ вплоть до устьевъ Дуная⁴⁾, Греція и на островахъ Эгейскаго моря.

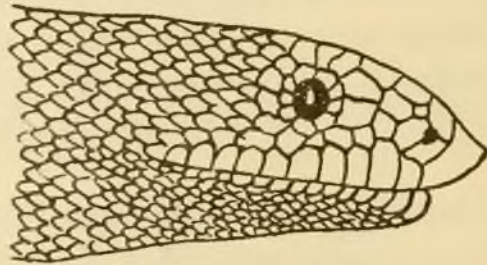


Рис. 10.

Означенный отличительный признакъ этой расы я нашелъ у бывшаго въ моемъ распоряженіи экземпляра коллекціи Имп. Академіи Наукъ, у экземпляра Бедряги (см. выше*), а также на рисункѣ *Eryx turcicus* въ „Bilder-Atlas“ Фитцингера (см. выше**).

4. *Eryx jaculus proprius* var. nova.

(Рис. 11).

9718. Геокъ-Тапа, Арешскаго у., Елизаветп. губ. Казнаковъ. 1894.

Prope omnibus insignis similis *Eryci jaculo familiari*; differt ab illo et ab omnibus subspeciebus *Erycis jaculi* signis sequentibus:

1. Scuta 9 superficiei superae capitis magna, omnibus partibus absoluta et congruenta: 2 internasalia, 2 praefrontalia, 4 frontalia и 1 parietale. (Omnes subspecies *Erycis jaculi* habent illa scuta enormia et non congruenta, praeter internasalia; in subspeciebus *familiaris* et *turcicus* scuta 2, pone internasalia posita; numerus horum scutorum 9 multo superat).

2. Ab oculo usque ad oculum scuta 4: 2 frontalia et 2 supraocularia. (Omnes subspecies *Erycis jaculi* habent 5—8 illa scuta).

Geok-Tapa, provincia Aresch, губ. Elizabetpol.

Во всѣхъ почти признакахъ сходенъ съ *Eryx jaculus familiaris* Eichw.; отличается отъ этого послѣдняго и вообще отъ всѣхъ расъ *Eryx jaculus* двумя слѣдующими признаками:

1. голова сверху покрыта 9 большими правильными, симметрично расположенными щитками: 2 internasalia, 2 praefrontalia, 4 frontalia и 1 parietale (у всѣхъ остальныхъ расъ головные щитки неправильны, расположены несимметрично, кромѣ internasalia, а у расъ *familiaris* и *turcicus* еще кромѣ двухъ,

4) SCHREIBER, Herpetologia europea, p. 746.

расположенныхъ позади *internasalia*. щитковъ; число этихъ щитковъ много больше девяти);

2. поперекъ головы отъ глаза до глаза 4 щитка: 2 *frontale* и 2 *supraoculare* (у остальныхъ расъ 5—8 щитковъ).

Единственный оригинальный экземпляръ доставленъ Казнаковымъ изъ имѣнія Шелковникова „Геокъ-Тапы“ въ Арешскомъ уѣздѣ, Елизаветпольской губерніи.

Имѣя въ своемъ распоряженіи только одинъ экземпляръ и никакихъ данныхъ, кромѣ указанія на промежуточные формы (экземпляръ акад. колл. № 8940 формою и расположениемъ щитковъ напоминаетъ описываемую сейчасъ форму), я, конечно, не могъ судить о таксономическомъ значеніи этой формы и оставилъ за нею провизорный терминъ „*varietas*“.

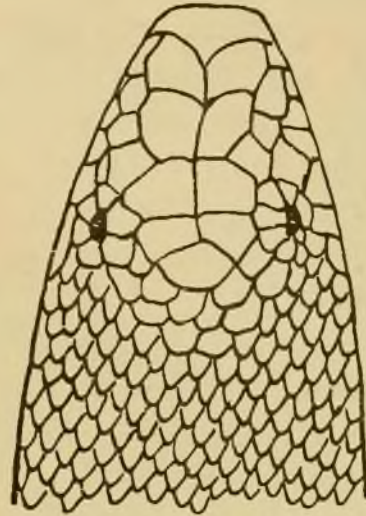


Рис. 11.

V. *Eryx elegans* GRAY.

Cursoria elegans. GRAY. Cat. of snak., p. 197 (1849. Афганистанъ).

Cursoria elegans. GÜNTHER. Rept. of Brit. India, p. 333 (1864. Афганистанъ).

Eryx jaculus по Linné. STRAUCH. Schlang. Russl., p. 34 (1873. Афганистанъ); ВЕДЪЯГА. Bull. Nat. Moscou, № 3, p. 42 (1879. Афганистанъ); Никольскій. Ежег. Зоол. Муз. И. Ак. Н., II, стр. 377 (1897. №№ 8462, 8463, 8473, 8489, 8711, акад. колл.); Никольскій. Herpetologia rossica, p. 200 (1905. №№ 8462, 8473, 8463, 8489, 8711, акад. колл.).

Eryx elegans. BOULENGER. Cat. of snak., p. 128, pl. V, fig. 1, 2 (1893. Афганистанъ); ВОЕТТГЕР. Cat. Rept. Senk. Ges., II, p. 13 (1898. Ай-Дере на югѣ Закасп. обл.); ВОЕТТГЕР in RADDE. Mus. Cauc., p. 283 (1899. Ай-Дере на югѣ Закасп. обл.); Никольскій. Herpetologia rossica, p. 202 (1905. Афганистанъ и Ай-Дере на югѣ Закасп. обл.); Никольскій. Изв. Кавк. Муз., V, стр. 93, 94 (1910. Афганистанъ).

8462. Хребетъ Копетъ-Дагъ, сѣв.-вост. Персія,
близъ русск. границы.

Зарудный. 1892.

8463. Горы Нахдунъ къ югу отъ Асхабада, За-
каспійская обл.

" "

8473. Хребетъ Гулули-Дагъ. } Сѣв.-вост. Персія

8489. Кирхеръ. } близъ русской

" "

2 экз. 8711. Хребетъ Копетъ-Дагъ. } границы.

Oculi a latere capitis positi et extrorsum spectantes, frons plane-convexa, superficies antica rostri convexa. Scutum rostrale cum margine prominente in fronte et cum angulo acuto a tergo. Margo anticus rostralis parum rotundus. Pone scuta internasalia scuta 2, scutum internasale tangit scutum internasale junctioe longa. Scuta superficiei superae ampla, ampliora squama dorsali, sed enormia et non congruenta, praeter internasalia et duo scuta pone scuta internasalia posita. Ab oculo usque ad oculum scuta 6—7, ab oculo usque ad scutum nasale posticum — 3. Circum oculum scuta 9, omnia prope aequa; oculum a scutis supralabialibus solum una serie squamarum separatum est. Scuta supralabialia 10, II et III aequa, rarius prior altius posteriore. Intervallum ab angulo oris usque ad marginem posticum oculi minus intervallo a margine antico oculi usque ad anticum marginem rostri. Intervallum inter oculos majus intervallo a postico margine oculi usque ad posticum externum angulum scuti internasalis et superat intervallum inter hos angulos scutorum internasalium latitudine prope 3 scutorum capitis. Squamae corporis leves, secundum mediam partem corporis 36—40 seriebus dispositae. Cauda acuta cum acumine in coniformam redacta. Scuta ventralia 164—184, subcaudalia 30—45. Supera pars corporis colore olivaceo, in dorso series macularum fuscarum transversarum angustarum cum marginibus nigris. Venter albus cum maculis nigris.

Transcaspia meridionalis, Persia septentr.-orientalis, Afghanistan et certe India occidentalis.

Въ коллекціи Имп. Академіи Наукъ въ Петроградѣ оказалось 6 экземпляровъ этого интереснаго вида, опредѣленныхъ проф. Никольскимъ, какъ *Eryx jaculus* L. По внѣшнему виду напоминаетъ этого послѣдняго, но сразу же отличается отъ него остроконечнымъ хвостомъ съ коническимъ щиткомъ на концѣ, совершенно гладкой чешуей на тѣлѣ и хвостѣ, оригинальной окраской и характерною формою окологлазничныхъ щитковъ; эти послѣдніе у *Eryx jaculus* и вообще у всѣхъ почти остальныхъ *Eryx* отличаются маленькою величиною, кромѣ одного или двухъ, расположенныхъ подъ глазомъ, сильно превосходящихъ по своей величинѣ остальные. У *Eryx elegans* всѣ окологлазничные щитки почти равной, довольно большой величины.

Въ литературѣ вѣтъ совершенно свѣдѣній объ этомъ видѣ, кромѣ діагноза Буланже въ его каталогѣ змѣй Британскаго Музея; однако этотъ діагнозъ составленъ всего лишь по одному, плохо сохранившемуся экземпляру, а потому и не отличается достаточной полнотою.

Глаза посажены сбоку и направлены въ стороны, лобъ плосковыпуклый, передняя поверхность морды выпукла. Глазныя яблоки не образуютъ бугровъ, *internasalia* не вздуты. *Rostrale* съ выдающимся ребромъ спереди и острымъ угловымъ отросткомъ сзади; передній край *rostrale* слабо закругленъ. Позади *internasalia* 2 щитка, *internasalia*, соприкасаясь, образуютъ длинный шовъ. Голова сверху покрыта крупными, крупнѣе спинной чешуи, щитками, но неправильными и несимметричными, кромѣ *internasalia* и 2 лежащихъ позади ихъ щитковъ. Поперекъ головы отъ глаза до глаза 6—7 щитковъ, отъ глаза до задняго *nasale* — 3. Окологлазничныхъ щитковъ 9, всѣ почти одинаковой величины, глазъ всего однимъ рядомъ щитковъ отдѣленъ отъ верхнегубныхъ. Верхнегубныхъ щитковъ 10, второй и третій почти равной высоты, изрѣдка одинъ изъ нихъ выше другого. Разстоянiе отъ угла рта до задняго края глаза меньше разстоянiя отъ передняго края глаза до конца морды. Ширина межглазничнаго пространства больше разстоянiя отъ задняго края глаза до задняго вѣшняго угла *internasale* и превосходитъ промежутокъ между этими углами *internasalia* на ширину болѣе 2 головныхъ щитковъ. Чешуя на тѣлѣ и на хвостѣ совершенно гладкая, вокругъ середины тѣла въ 36—40 продольныхъ рядовъ. Хвостъ остроконечный съ коническимъ щиткомъ на концѣ. Этотъ послѣдній признакъ наблюдается у 5 экземпляровъ, бывшихъ въ моемъ распоряженiи, и только у одного экземпляра хвостъ оказался тупымъ; но у него видно, что хвостъ былъ поврежденъ, зажилъ и теперь производитъ впечатлѣнiе тупого. Неточность діагноза Буланже: „tail obtuse“ — тупой на концѣ хвостъ, объясняется попорченностью экземпляра⁵⁾. Брюшныхъ щитковъ 164—184, подхвостныхъ 30—45. Сверху оливковаго цвѣта, на спинѣ рядъ узкихъ темно-коричневыхъ, окаймленныхъ чернымъ, полосъ; на бокахъ по ряду мелкихъ пятенъ. Снизу бѣловатаго цвѣта въ черныхъ пятнахъ.

5) Объ этомъ свидѣтельствуесть GÜNTHER (см. Rept. of Brit. India p. 333).

Водится на югѣ Закаспійской области⁶⁾, въ Сѣверо-восточной Персіи и въ Афганистанѣ; хотя въ Индіи до сихъ поръ не найденъ, но что онъ водится тамъ въ западной части страны и представляетъ собою видъ индійскаго происхожденія, въ этомъ едва ли можно сомнѣваться, ибо упомянутыя выше извѣстныя сейчасъ области его распространенія вполне совпадаютъ съ таковыми тѣхъ видовъ змѣй, которые являются выходцами изъ Индіи, какъ, напр., *Dipsadomorphus trigonatus*, *Noja tripudians coeca*, *Zamenis ventrimaculatus*, *Lycodon striatus*, *Contia walteri*.

Въ заключеніе считаю необходимымъ сдѣлать обзоръ всѣхъ остальныхъ представителей рода *Eryx*, водящихся внѣ предѣловъ Россійской Имперіи. Не имѣя подъ руками въ достаточномъ количествѣ необходимаго матеріала, мнѣ въ нѣкоторыхъ случаяхъ пришлось ограничиться діагнозами Буланже изъ его основного труда: „Каталогъ змѣй Британскаго Музея“, и помѣщенными тамъ рисунками.

VI. *Eryx persicus* Ник.

10343. С. Агуляшкеръ въ Арабистанѣ

(Персія).

Н. Зарудный. 28. III. 1904.

Съ перваго взгляда напоминаетъ *Eryx jaculus* L. Глаза посажены сбоку и направлены въ стороны, лобъ и передняя поверхность морды выпуклы. Голова сверху покрыта крупными, крупнѣе спинной чешуи, щитками. Глаза бугровъ не образуютъ, *internasalia* не вздуты. Позади *internasalia* 2 щитка, поперекъ головы отъ глаза до глаза 5, отъ глаза до задняго *nasale* — 3 щитка. *Rostrale* съ совершенно прямымъ, острымъ, прозрачнымъ роговымъ краемъ спереди и съ острымъ угловымъ отросткомъ сзади. Окологлазничныхъ щитковъ 9, верхнегубныхъ 10, II и III равной высоты. Разстояніе отъ угла рта до задняго края глаза меньше разстоянія отъ передняго края глаза до конца морды. Ширина межглазничнаго пространства равна разстоянію отъ задняго края глаза до задняго внѣшняго угла *internasale* и превосходитъ промежутокъ между задними внѣш-

6) Интересно было бы выяснитъ, къ какому виду относится *Eryx* изъ Аи-Дере, находящійся въ коллекціи Британскаго Музея и опредѣленный какъ *Eryx jaculus* L.? (см. BOULENGER, Cat. of snak., I, p. 127).

ними углами *internasalia* на ширину 2 головныхъ щитковъ. Чешуя вокругъ тѣла расположена въ 54 ряда, на задней трети тѣла и на хвостѣ съ сильно развитыми ребрышками въ видѣ сжатыхъ съ боковъ бугорковъ. Брюшныхъ щитковъ 191, подхвостныхъ 33. Хвостъ тупой, закругленный на концѣ. Сверху свѣтло-желтаго цвѣта, на спинѣ рядъ растянутыхъ поперекъ пятенъ темнаго цвѣта, по бокамъ по ряду мелкихъ пятенъ. Снизу чисто бѣлаго цвѣта. Найденъ въ провинціи Арабиستانѣ, въ юго-западной Персіи.

VII. *Eryx johnii* REUSS.

3712. Индія.

— 1874.

3807. Восточная Индія (?).

ГЕРРАРДЪ. 1874.

По формѣ головы напоминаетъ *Eryx jaculus*. Глаза посажены сбоку и направлены въ стороны, лобъ и передняя поверхность морды выпуклы; глазныя яблоки бугровъ не образуютъ, *internasalia* не вздуты. *Rostrale* съ выдающимся ребромъ спереди и острымъ угловымъ отросткомъ сзади; передній край этого щитка закругленъ. Голова сверху покрыта крупными щитками, крупнѣе спинной чешуи. Позади *internasalia* 2 щитка, поперекъ головы отъ глаза до глаза 6—9 щитковъ, отъ глаза до задняго *nasale*—3. Окологлазничныхъ щитковъ 10—11, глазъ отдѣленъ отъ верхнегубныхъ однимъ или двумя рядами чешуи. Верхнегубныхъ щитковъ 10—12, II выше III. Разстояніе отъ угла рта до задняго края глаза меньше разстоянія отъ передняго края глаза до конца морды. Ширина межглазничнаго пространства больше разстоянія отъ задняго края глаза до задняго внѣшняго угла *internasale* и превосходитъ промежутокъ между задними внѣшними углами *internasalia* на ширину $2\frac{1}{2}$ —3 головныхъ щитковъ. Чешуя на тѣлѣ въ 54—65 рядовъ, на задней трети тѣла и на хвостѣ со слабыми ребрышками. Хвостъ очень тупой на концѣ. Брюшныхъ щитковъ 192—200, подхвостныхъ 25—31. Сверху песочно-сѣраго, рыжеватаго, свѣтло-бураго цвѣта, иногда бѣлаго съ коричневыми и черноватыми пятнами; животъ коричневый или бѣлый въ черныхъ пятнахъ. Молодые экземпляры часто блѣднаго кораллово-краснаго цвѣта.

Водится на равнинахъ Западной, Центральной и Южной Индіи.

VIII. *Eryx conicus* SCHNEID.

1422. Г. Нильгири-Гильсъ. Южная Индія.

Куттеръ. 1868.

Глаза посажены сбоку и обращены въ стороны, лобъ плоскій, передняя поверхность морды выпукла. Rostrale безъ остраго углового отростка сзади и безъ выдающагося ребра спереди; поэтому передній край rostrale совершенно тупой, какъ у *Boa* или *Python*, на которыхъ *Eryx conicus* очень похожъ формою головы. Голова сверху покрыта очень маленькими чешуйками, которыя мельче спинныхъ; позади internasalia 5 чешуекъ, по величинѣ не крупнѣе остальныхъ; поперекъ головы отъ глаза до глаза 8—10, отъ глаза до задняго nasale — 5. Окологлазничныхъ щитковъ 10—15, глазъ отдѣленъ отъ верхнегубныхъ однимъ или двумя рядами чешуй. Верхнегубныхъ щитковъ 12—14, II и III одинаковой высоты. Разстояніе отъ угла рта до задняго края глаза равно разстоянію отъ передняго края глаза до конца морды. Ширина межглазничнаго пространства равна разстоянію отъ задняго края глаза до задняго внѣшняго угла internasale и превосходитъ промежутокъ между задними внѣшними углами internasalia на ширину 4 головныхъ чешуекъ. Чешуя вокругъ тѣла расположена въ 40—49 продольныхъ рядовъ, на задней трети тѣла и на хвостѣ съ ребрышками въ видѣ сжатыхъ съ боковъ острыхъ бугорковъ. Брюшныхъ щитковъ 162—186, подхвостныхъ 17—24. Хвостъ остроконечный съ коническимъ щиткомъ на концѣ. Сверху желтоватаго или темновато-сѣраго цвѣта, на спинѣ зигзагообразная полоса, или рядъ темно-бурыхъ окаймленныхъ чернымъ, пятенъ. Нижняя часть тѣла бѣлая.

Водится въ Индіи.

IX. *Eryx thebaicus* GEOFR.

1420. Aegyptus.

Клотъ-Вей. 1812.

1421. "

" "

Глаза посажены сбоку и направлены въ стороны, лобъ плоскій, передняя поверхность морды тоже. Rostrale со слабо выраженнымъ ребромъ спереди, но безъ остраго углового отростка сзади. Голова сверху покрыта мелкими чешуйками; позади internasalia 6 чешуекъ не крупнѣе остальныхъ; inter-

nasalia промежуточнымъ щиткомъ отдѣлены другъ отъ друга. Поперекъ головы отъ глаза до глаза 11—13 щитковъ, отъ глаза до задняго nasale — 5. Вокругъ глаза 12—15 чешуекъ, глазъ отдѣленъ отъ верхнегубныхъ щитковъ 2 или 3 рядами чешуй. Верхнегубныхъ 12—14, II и III равной высоты. Разстояніе отъ угла рта до задняго края глаза меньше разстоянія отъ передняго края глаза до конца морды. Ширина межглазничнаго пространства равна разстоянію отъ задняго края глаза до задняго вѣшняго угла internasale и превосходитъ промежутокъ между этими углами internasalia на ширину 3 головныхъ чешуекъ. Чешуя съ сильно развитыми ребрышками на задней трети тѣла и на хвостѣ; вокругъ середины тѣла расположена въ 47—53 ряда. Брюшныхъ щитковъ 171—197, подхвостныхъ 19—28. Хвостъ остроконечный съ коническимъ щиткомъ на концѣ. Сверху желтоватаго или сѣроватаго цвѣта съ широкими, неправильными, темно-бурыми или черными пятнами, раздѣленными узкими промежутками. Снизу бѣлаго цвѣта.

Водится въ верхнемъ Египтѣ и въ Восточной Аѳрикѣ.

X. *Eryx muelleri* VLGR.

Глаза расположены по бокамъ головы и частью направлены вверхъ. Голова сверху покрыта довольно крупными щитками, немного крупнѣе спинной чешуи. Rostrale съ выдающимся ребромъ спереди и съ острымъ угловымъ отросткомъ сзади. Позади internasalia 3 щитка, средній изъ этихъ щитковъ самый большой и острымъ угломъ вдается между internasalia. Поперекъ головы отъ глаза до глаза 5 щитковъ, отъ глаза до задняго nasale — 3. Окологлазничныхъ 9—10, два изъ нихъ касаются верхнегубныхъ щитковъ. Верхнегубныхъ 9, II и III одинаковой высоты. Разстояніе отъ угла рта до задняго края глаза равно разстоянію отъ передняго края глаза до конца морды. Ширина межглазничнаго пространства равна разстоянію отъ задняго края глаза до задняго вѣшняго угла internasale и больше промежутка между этими углами internasalia на ширину немного болѣе 1 головного щитка. Чешуя на тѣлѣ гладкая, расположена въ 41—45 продольныхъ рядовъ. Брюшныхъ щитковъ 181—187, подхвостныхъ 16—19. Хвостъ остроконечный съ крючковиднымъ щиткомъ на концѣ. Сверху кофейнаго цвѣта, на спинѣ рядъ темнобурыхъ пятенъ, частью

сливающихся въ зигзагообразную полосу. На бокахъ по ряду мелкихъ пятенъ, расположенныхъ въ промежуткахъ между спинными.

Водится въ Нубии.

XI. *Eryx jayakari* BLGR.

Глаза маленькіе и обращены кверху, ибо расположены на верхней поверхности головы. Rostrale съ выдающимся ребромъ спереди и съ острымъ угловымъ отросткомъ сзади. Голова сверху покрыта мелкими, не крупнѣе спинной чешуи, щитками. Позади internasalia 3 щитка; средній изъ нихъ, internasalia и rostrale соприкасаются въ одной точкѣ. Поперекъ головы отъ глаза до глаза 4 щитка, отъ глаза до задняго nasale — 3. Окологлазничныхъ щитковъ 9—10, большой подглазничный касается двухъ верхнегубныхъ. Верхнегубныхъ щитковъ 11, III выше II. Разстояніе отъ угла рта до задняго края глаза равно разстоянію отъ передняго края глаза до конца морды. Ширина межглазничнаго пространства много меньше разстоянія отъ задняго края глаза до задняго внѣшняго угла internasalia и равна промежутку между этими углами internasalia. Чешуя на тѣлѣ гладкая, расположена въ 39 рядовъ. Брюшныхъ щитковъ 175, подхвостныхъ 20. Хвостъ остроконечный съ крючковиднымъ щиткомъ на концѣ. Сверху сѣровато-бураго цвѣта съ черно-коричневыми поперечными полосами, раздѣленными бѣловатыми промежутками; голова въ черно-коричневыхъ крапинахъ. Нижняя часть тѣла бѣлая.

Найденъ въ Аравіи.

