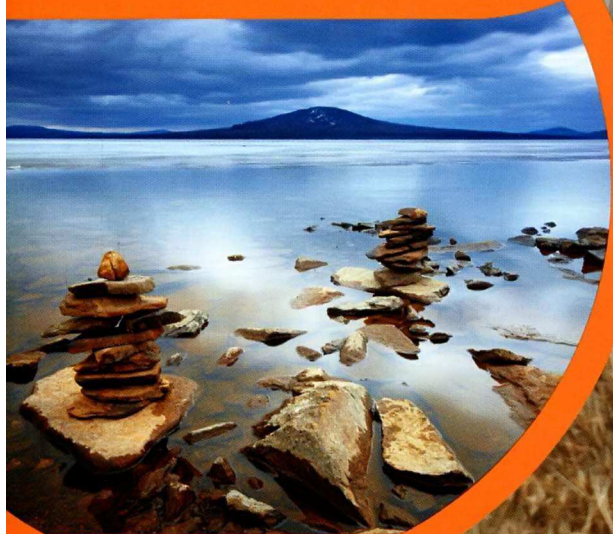


НАША

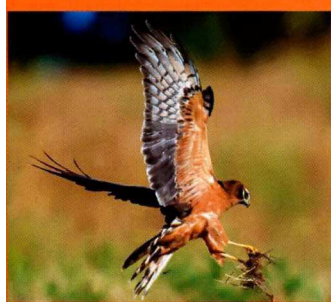
# ФЛОРА И ФАУНА

67

НАЦИОНАЛЬНЫЙ  
ПАРК «ЗЮРАТКУЛЬ»



ОЗЕРО ЗЮРАТКУЛЬ



ЛУГОВОЙ ЛУНЬ



ЖИВОРОДЯЩАЯ  
ЯЩЕРИЦА



Выходит раз в неделю. Рекомендуемая цена: 85 руб., 17,95 грн

ОНДАТРА: АМЕРИКАНСКАЯ ГОСТЬЯ





### Краткая характеристика

**Класс:** рептилии

**Отряд:** чешуйчатые

**Семейство:** настоящие ящерицы

**Род:** лесные ящерицы

**Вид:** живородящая ящерица

**Латинское название:**  
*Zootoca vivipara*

**Размер:** длина тела – до 8 см, хвоста – до 11 см

**Окраска:** верхняя сторона серо-бурая или коричневая, с темными и светлыми пятнами и полосками или без них, нижняя сторона у самцов – оранжевая или кирпично-красная с темными крапинками, у самок – беловато-желтая или желто-оранжевая

**Продолжительность жизни:** до 8 лет

# ЖИВОРОДЯЩАЯ ЯЩЕРИЦА

*Живородящую ящерицу можно занести в книгу рекордов животного мира: у нее самый большой ареал не только среди ящериц, но и среди сухопутных рептилий вообще. Кроме того, для нее характерны два способа размножения: яйцеживорождение (на большей части обширного ареала) и откладка яиц – в его юго-западной части.*

Огромный ареал вида охватывает почти всю лесную зону Евразии от Пиренеев, Ирландии и Великобритании на западе, до Колымы, Сахалина, Шантарских островов и северной Японии на востоке. На северо-западе граница распространения от побережья Кольского полуострова продолжается за полярным кругом до нижнего течения Енисея, затем далее к востоку она опускается южнее, до 63 градусов северной широты. На юге граница ареала

*Вверху: эта ящерица не только хорошо передвигается по суше, но и отлично плавает и ныряет.*

примерно совпадает с границей лесной зоны. В горах поднимается на высоту до 2500 м, но на Кавказе живородящая ящерица не встречается.

### ГЛАВНОЕ – ВЛАЖНОСТЬ

Обычные места обитания живородящей ящерицы – опушки, зарастающие вырубки и гари в лиственных, хвойных и смешанных лесах, кустарниковые заросли по



берегам рек и озер, верховые болота, влажные пойменные луга. На севере ареала она проникает в лесотундру, где, как и повсюду в болотистых местностях, обычно заселяет кочки, окруженные водой. На лесных опушках и вырубках ящерицы чаще всего встречаются у отдельных пней, поваленных деревьев, между корнями, у основания кустов. В качестве убежищ используют норы мелких грызунов или пустоты в трухлявых пнях и поваленных деревьях, в горах скрываются под камнями.

Живородящая ящерица отличается высокой требовательностью к влажности и устойчивостью к низким температурам. Весной она появляется из зимовочных убежищ, когда в лесу еще местами лежит снег, при температуре воздуха от +10 °С. Интересно, что на севере ареала нередко встречаются ящерицы-меланисты (окрашенные в черный цвет). Вероятно, особи с такой окраской получают некоторое преимущество за счет более быстрого прогревания на солнце, что позволяет им продлевать период суточной активности. Зимуют рептилии в убежищах ниже слоя промерзания – в пустотах между корней, под мощным слоем листового опада, кучами хвороста, в рыхлой сердцевине стволов погибших деревьев, но могут переносить и отрицательную температуру, до –2,5 °С.



Живородящие ящерицы легко и охотно лазают по стволам деревьев.

## ВОЗМОЖНЫ ВАРИАНТЫ

В соответствии со своим видовым названием эта ящерица на большей части ареала является яйцеживородящей: развитие оплодотворенных яиц происходит внутри тела самки и новорожденные появляются на свет в прозрачных яйцевых оболочках, от которых они тут же освобождаются. Эта особенность размножения в сочетании с холодоустойчивостью и позволила ящерице расселиться за полярный круг. Однако на крайнем юго-западе ареала, в Пиренеях, в более мягком климате, самки этого вида откладывают яйца. Впервые коллективную кладку этого вида из 60 яиц обнаружили в 1927 году под камнем, в горах, на высоте 1000 м.

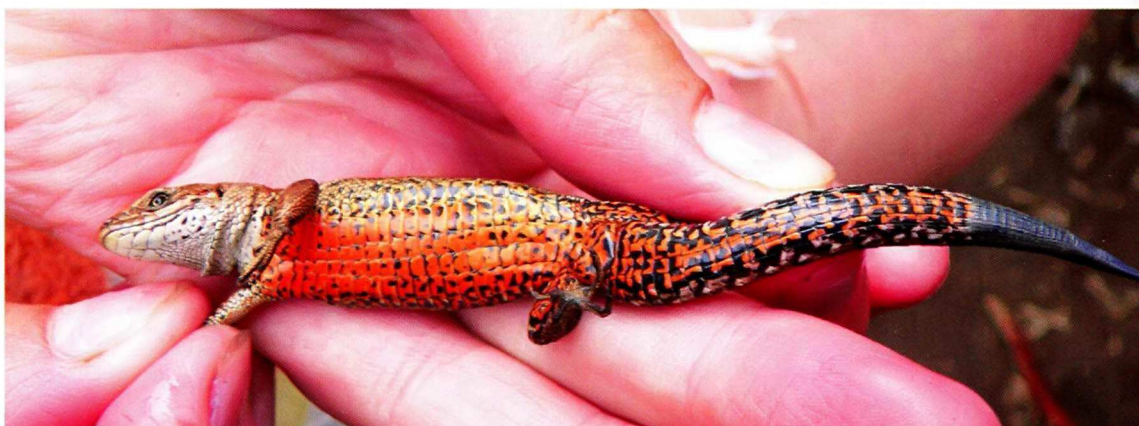
На территории России ящерицы производят на свет от 4 до 12 детенышей длиной 35–40 см. Окраска сеголетков отличается от окраски взрослых: они темно-коричневые, иногда почти черные с бронзовым отливом. Молодые ящерицы часто держатся группами по несколько особей на пнях и поваленных деревьях. Они активно питаются, довольно быстро растут и периодически линяют – сбрасывают верхний ороговевший слой кожи, который сходит лоскутами то с одной, то с другой части тела.



## ТРУДНО ПОВЕРИТЬ

Живородящие ящерицы бегают не так быстро, как более крупные прыткие ящерицы, с которыми они нередко обитают рядом. Зато они не только хорошо плавают и ныряют, но и могут передвигаться по дну водоема, где в случае опасности затаиваются в водных растениях. Также нередко они взбираются на стволы деревьев, где охотятся на насекомых.

Внизу: взрослого самца легко отличить по яркой окраске брюшка. У этого экземпляра хорошо заметен регенерированный кончик хвоста – следствие аутомии.



## ЕСТЬ ХОТЯТ ВСЕ

Питается живородящая ящерица различными беспозвоночными: насекомыми, пауками, моллюсками, червями, добывая их на земле, пнях и стволах деревьев. В свою очередь ящерицы становятся добычей многих наземных, пернатых и даже водных хищников. Сеголетки могут стать жертвами крупных лягушек (травяной и озерной) или прытких ящериц. Гадюки и медянки регулярно включают

в свой рацион и взрослых рептилий. Ящерицы хорошо знают запах этих змей и активно реагируют на него. Интересно, что ящерицы, родившиеся в неволе и посаженные в террариум, где до этого находилась гадюка или медянка, начинали так же часто высовывать язык (орган обоняния, осязания и вкуса), нервно подрагивать лапами и хвостом, как и их природные сородичи.