

# АКВАРИУМ

**4/2002** июль - август

ISSN 0869-6691

**ДЕСЯТИНОГИЕ  
ПОМОЩНИКИ**  
(стр.33)

**КАК СОВМЕСТИТЬ  
НЕСОВМЕСТИМОЕ  
(ЦИХЛИДЫ И РАСТЕНИЯ)**  
(стр.4)

ISSN 0869-6691



0 770800 669007



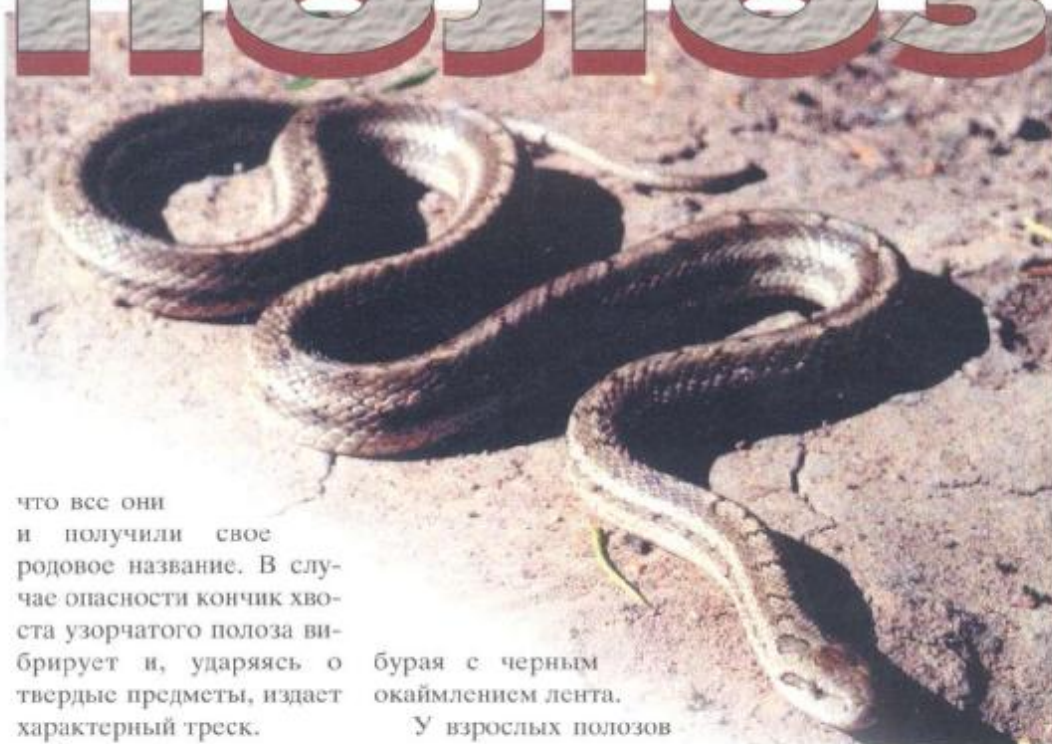


# УЗОРЧАТЫЙ ПОЛОЗ

В. ТАБАЧИШИН  
г. Саратов

**У**зорчатый полоз (*Elaphe diene*) – один из наиболее широко распространенных представителей лазящих полозов (*Elaphe*). Ареал его протянулся от Кореи, Приморья, Северного Китая и Дальнего Востока через Центральную и Среднюю Азию до Левобережной Украины, Северного Ирана и Закавказья. В России область распространения узорчатого полоза включает южные районы Европейской части, Западной Сибири до юга Дальнего Востока.

Узорчатый полоз относится к эврибионтным видам, обладающим высокой приспособляемостью к условиям обитания. В этой связи биотопы полозов в разных природных зонах во многом различаются. Типичными являются кустарниковые заросли, глинистые и каменистые обрывы по берегам водоемов и склоны понижений овражно-балочных систем. Весьма часты они в антропогенном ландшафте: садах, орошаемых землях и рисовых полях, огородах, населенных пунктах, дачных участках. Могут, как и другие представители рода, забираться высоко на деревья, за



что все они и получили свое родовое название. В случае опасности кончик хвоста узорчатого полоза вибрирует и, ударяясь о твердые предметы, издает характерный треск.

Это животное средних размеров: длина его тела достигает 120 см, а хвоста – до 35 см (обычно общая длина тела с хвостом не превышает 1 м). Внешний вид узорчатого полоза весьма впечатляющ, особенно если речь идет о молодых особях. Верхняя сторона тела насыщенного буро-серого цвета. На голове выделяется характерный рисунок, состоящий из поперечной, более или менее дугообразной темной с черными краями полосы. Она проходит по задним частям предлобных и передней части лобного щитков и оканчивается около передневерхнего края глаза. По бокам головы, от заднего края глаза до угла рта, тянется

бурая с черным окаймлением лента.

У взрослых полозов верхняя сторона тела, как правило, серая с буроватым, красноватым или коричневатым оттенком. Вдоль туловища проходят четыре широкие, нерезко очерченные продольные светло- или темно-бурые полосы. На хребте узкие, неправильные поперечные, темно-бурые или черные полосы, промежутки между которыми больше их ширины в 4-6 раз. Брюхо сероватое или бледно-красноватое с черными яркими или блеклыми, хаотично расположенными пятнами. Окраска молодых животных – как у взрослых, но значительно ярче.

Как и многие другие ужеобразные (*Colubridae*), эти полозы имеют

широкий спектр питания, характер которого может варьировать в зависимости от наличия и доступности предпочитаемых кормов. Основой на протяжении активного периода являются мелкие млекопитающие, птенцы воробьиных птиц, пресмыкающиеся и земноводные. В то же время многие исследователи отмечают у отдельных популяций наличие или выработку достаточно узких предпочтений или даже специализацию в части кормовой базы. Так, некоторые полозы питаются исключительно птицами, их яйцами и птенцами.

Переход на подобное питание обусловлен не малочисленностью терио-



логических объектов как основы питания, а, вероятно, адаптационными особенностями, позволяющими полозам более продуктивно использовать «необычный» вид корма, не ограничивая потребления остального. В частности, проглатываемые узорчатым полозом птичьи яйца раздавливаются в пищевод преобразованными нижними (гипофарингеальными) отростками позвоночника.

В июне – июле самки откладывают 8-14 овальных яиц диаметром от 2 до 4,5 см. В августе выводится молодь длиной 24-28 см (из которых 4-5 см прихо-

дятся на хвост). Сроки развития и инкубации яиц несколько варьируют в зависимости от экологических условий местообитания животных и климатических показателей сезона. В целом инкубационный период при температуре 25-31°C продолжается 23-28 суток.

Узорчатый полоз прекрасно живет и размножается в неволе. В террариум (размером не менее 80×40×50 см) необходимо поместить ветви древесно-кустарниковой растительности, коряги и обязательно установить купалку-водоем. В неволе пресмыкающиеся живут до 8 и более

лет, питаясь ящерицами и мышами. Можно давать витамины, лучше всего водорастворимые. В период активности, с конца марта по октябрь, змеям нужно поддерживать дневную температуру 22-28°C, а ночную – на 3-5°C ниже. При содержании в неволе полозов необходимо кварцевать не реже одного раза в неделю.

Обычно в конце июня самка откладывает 6-12 яиц, из которых через 3-4 недели (при температуре инкубации 25-30°C и влажности 60-85%) выводится молодь. Для маленьких змей надо приготовить небольшой террари-

ум с песком, растениями, корягами. Температура и освещенность такие же, как для взрослых полозов. Молодые полозы начинают питаться после первой линьки, наступающей на 2-6 сутки. Корм на первых порах – голые мыши, сеголетки прыткой ящерицы. Позже они переходят на более крупные корма – бегунки мышей, неполовозрелые ящерицы.

Узорчатый полоз довольно быстро привыкает к неволе и обычно не доставляет хлопот при содержании.

Половозрелыми животные становятся в возрасте 3 лет.

# БОЛОТНЫЕ ЧЕРЕПАХИ

Т.ТЕПЛОВА  
г.Тольятти

**Л**ет пятнадцать назад многие, поехав за город отдыхать, возвращались с черепахой, которую «прописывали» у себя дома, поэтому болотные черепахи очень часто встречаются в живых уголках.

Это истинно европейский вид водяных черепах, обитающий в озерах и медленных реках Центральной Европы и на побережье Балтийского моря. Раньше встречался и в Поволжье.



Длина панциря болотных черепах достигает 20-25 см. Окраска животных покровительственная: темно-коричневая,

бурая, оливковая – под цвет ила и глинистого дна. Тело покрыто желтыми пятнами небольшого размера.

Для содержания животных требуется большой, просторный аквариум с берегом, так как они обожают греться под ре-