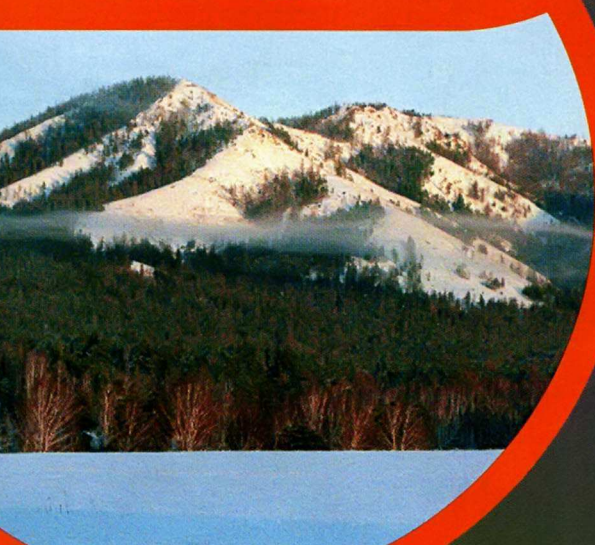


# НАША ФЛОРА И ФАУНА

59

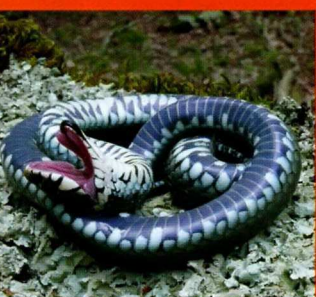
## БАШКИРСКИЙ ЗАПОВЕДНИК



ХРЕБЕТ КРАКА



СЕРЫЙ  
СОРОКОПУТ



ОБЫКНОВЕННЫЙ  
УЖ



МЕДОНОСНАЯ ПЧЕЛА: ЗЛАЯ ТРУЖЕНИЦА

В. ЧУПРИН / ИЛЛ. В. ЧУПРИН

# ОБЫКНОВЕННЫЙ УЖ




**Обыкновенный уж – одна из самых распространенных и обычных в России и Европе змей. Ужу повезло: благодаря характерным желтым пятнам по бокам головы большинство людей хорошо знают его и уверенно отличают от всех прочих потенциально опасных и ядовитых змей. Ужа не боятся и поэтому, как правило, не обижают при встрече...**

## БЕЗОБИДНЫЙ КОСМОПОЛИТ

У обыкновенного ужа огромный ареал – вся Европа, за исключением самых северных регионов, Северная Африка и значительная часть Азии, вплоть до северо-западных районов Монголии и Китая на востоке и Ирана на юге. В России он встречается на всей европейской части, на севере – до границ Карелии и Коми, на востоке – до Байкала.

Обыкновенный уж – типичный околоводный вид, обитает в основном вблизи пресных водоемов, где находит свою основную добычу – лягушек и жаб. Активен в светлое время суток. Прекрасно плавает, в том числе и под водой, где может оставаться по десять минут и даже дольше. Эта

 Вверху: имитация смерти у обыкновенного ужа – один из способов защиты.

змея не избегает близости человека, часто встречается в населенных пунктах: заползает в хозяйственные постройки, бани и даже жилые дома.



## ТРУДНО ПОВЕРИТЬ

**Как спастись безобидному ужу? Одни ужи имитируют смерть: лежат кверху брюхом, мускулатура расслаблена, из раскрытой пасти вываливается язык. Когда опасность минует, быстро спасаются бегством. Другие подражают ядовитой гадюке: принимают компактную защитную позу «крючком», за счет подвижного сочленения костей черепа делают свою голову «треугольной», шипят и совершают выпады. Получается очень похоже...**

Уж неагрессивен. При встрече с человеком обычно старается спастись бегством. Пойманный уж использует «химическое оружие»: выделяет из клоакальных желез густую жидкость с очень неприятным стойким запахом, кроме того, он может демонстрировать различные варианты защитного поведения: притворяется мертвым (как правило, этот способ выбирают более мелкие экземпляры) или изображает ядовитую гадюку. Кусается крайне редко, укус не представляет опасности для человека.

## ЗМЕИНОЕ ЛОГОВО

Брачный период начинается в апреле – мае. Иногда самка привлекает сразу нескольких самцов – зафиксированы случаи, когда за одной самкой ухаживали более десяти претендентов. При этом соперники не борются между собой, тем более не кусаются. Каждый самец стремится плотно прижаться к самке, обвивая хвостом ее хвост. Во время спаривания ужи теряют обычную осторожность и к ним можно подойти совсем близко.

В июле – августе самки откладывают яйца длиной 2–4 см, диаметром 1–2 см. Яйца покрыты белой кожистой оболочкой, которая сразу после откладки бывает влажной и клейкой. Благодаря этому яйца склеиваются между собой и прилипают к окружающим предметам. Такая «моноклитная» кладка обеспечивает лучшую сохранность яиц и предохраняет их от высыхания. Размер кладки – от 4 до 50 яиц – зависит от возраста и размера самки.

Для успешной инкубации яиц самка выбирает влажное, теплое, защищенное от солнца место: кучи торфа, листвы, перепревшего навоза и т. д. Места с самыми благоприятными условиями для откладки яиц привлекают многих самок, и там возникают коллективные кладки, широко известные именно у обыкновенных ужей. Известны случаи, когда в такой кладке находилось до тысячи яиц, отложенных множеством самок.

В зависимости от температуры инкубационный период длится один-два месяца. У готового к вылуплению ушонка развит специальный «яйцевой зуб», с помощью которого он вскрывает оболочку яйца и выбирается наружу. Длина новорожденных змеек составляет 15–20 см, по окраске они практически не отличаются от взрослых особей. В природе ужата сразу начинают питаться головастиками и лягушатами, половозрелыми становятся на третьем-четвертом году жизни.

## ОТ ЖУЖЕЛИЦ ДО МАШИН

Множество самых разнообразных животных включают безобидного ужа в свое меню. Новорожденные ужата нередко становятся жертвами хищных насекомых (например, жуужелиц) и даже крупных озерных лягушек. В воде на ужей нападают хищные рыбы – щуки и сомы. Около 40 видов хищных и околоводных птиц питаются ужами. Не меньше врагов и среди млекопитающих: это еж, барсук и другие куньи, и даже мелкие грызуны, которые охотно поедают маленьких ужат.

Множество ужей гибнет на дорогах под колесами автомобилей во время сезонных миграций к водоемам и местам зимовок. Естественно, что ужи исчезают там, где уничтожаются или загрязняются водоемы и пропадает их основная добыча – лягушки и жабы. Получается, что человек составляет серьезную опасность для ужей, а ведь наши предки особо почитали этих змей.



Вверху: коллективная кладка ужей углублена на 5–7 см.

### Краткая характеристика

**Класс:** пресмыкающиеся, или рептилии  
**Отряд:** змеи  
**Семейство:** ужеобразные змеи  
**Род:** настоящие ужи  
**Вид:** обыкновенный уж  
**Латинское название:** *Natrix natrix*  
**Размер:** длина тела с хвостом – до 120 см, в исключительных случаях – до 200 см  
**Окраска:** сверху от оливково-серого до черного, снизу белая с черными прямоугольными пятнами на каждом брюшном щитке, на голове парные желтые пятна  
**Продолжительность жизни:** до 10–15 лет

В центре: ужи могут обходиться без пищи несколько месяцев.

Внизу: существуют ужи-меланисты, полностью черные.

